

El ambiente externo a las empresas ganaderas en el ejercicio 2015-2016

Sus características más relevantes

Programa de Monitoreo de Empresas Ganaderas del Plan Agropecuario

Ing. Agr. M.Sc. Carlos Molina Riccetto
Plan Agropecuario

Como es conocido a través del programa de Monitoreo de Empresas Ganaderas, el Instituto Plan Agropecuario, releva datos, genera y analiza anualmente información productiva, económica y financiera de un conjunto de empresas ganaderas, que de forma voluntaria hacen disponible su información para un análisis conjunto. Esta iniciativa está cumpliendo 15 años de funcionamiento, lo que sin dudas es un logro a destacar. La disponibilidad de información objetiva de resultados prediales y de sus determinantes contribuye positivamente con una adecuada toma de decisiones.



Foto: Plan Agropecuario

En el mismo sentido, a nivel de la Institución nos permite entender más y mejor cómo son, cómo funcionan y que resultados obtienen los predios, y en consecuencia dirigir ciertas acciones de la misma. Sin ningún lugar a dudas el hecho de generar y disponer de información objetiva de resultados prediales, nos ubica en una posición de privilegio en el ámbito ganadero.

Como es costumbre y adicionalmente a la información interna a las empresas, se realiza un seguimiento y análisis de información externa a las mismas. Se analiza la evolución de una serie de variables, las que en mayor o menor medida afectan los resultados. Esa información del ambiente externo a los predios, de manera resumida, se presenta en éste artículo.

El ambiente "externo" a las empresas en el ejercicio 2015-2016

El ejercicio 2015-2016 fue desde el punto de vista climático un año no demasiado favorable para la producción ganadera. Si bien no ocurrió un evento adverso desde el punto de vista climático de la magnitud del ocurrido

en el ejercicio 2014-2015; el clima no fue del todo favorable y además se comportó nuevamente de manera diferencial entre zonas en el país. De acuerdo con la información generada por el Programa de monitoreo satelital de pasturas que el Plan Agropecuario lleva adelante, es posible identificar de manera similar al ejercicio pasado, dos grandes zonas. Una primera zona, con menor afectación climática, hacia el Noroeste-Litoral Norte. En esta zona el déficit invernal no fue tan agudo, la primavera se comportó de manera muy similar al promedio histórico, y los picos de crecimiento de pasturas que se produjeron en el verano fueron de mayor magnitud y más duraderos. Una segunda zona, hacia el Centro Este - Este - Sureste con un déficit de crecimiento de pasturas invernal mayor, una primavera deficitaria y con picos estivales de producción más pequeños y de menor duración.

Por el lado de los precios de exportación de la carne vacuna, variable que tiene relación con los precios recibidos por los productores por las

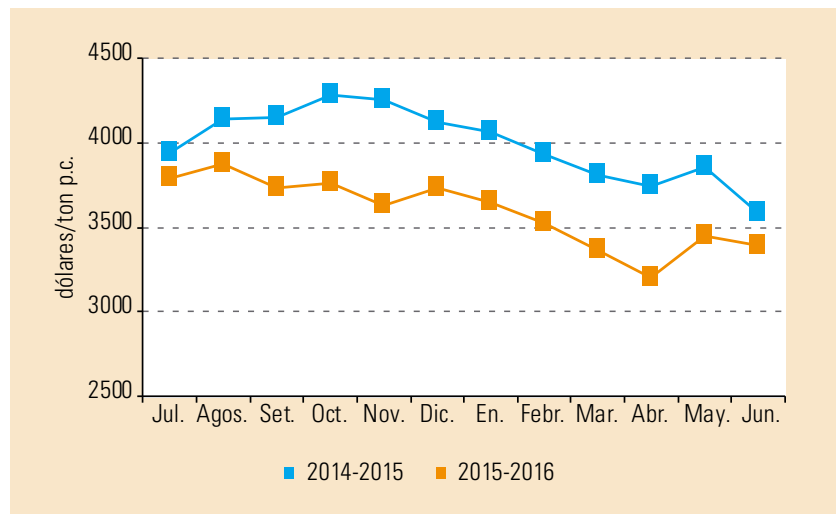
haciendas vacunas, luego de varios ejercicios con crecimiento, en este ejercicio desciende. En 2015-2016 el precio promedio por tonelada exportada fue de 3.600 US\$, mientras que en 2014-2015 el precio promedio se había ubicado en los 3.984 US\$. Esto marca un ejercicio con precio promedio 10 % inferior que el anterior. Durante todo el ejercicio 2015-2016 los precios logrados fueron inferiores a los logrados en 2014-2015. Ver Gráfico 1.

Por su parte, los precios (promedio del ejercicio) recibidos por los productores por sus haciendas vacunas presentan un comportamiento diferente entre animales para faena y terneros para el campo. Mientras que el novillo gordo desciende 6% respecto al ejercicio pasado; el ternero crece 2 % respecto al 2014-2015.

El novillo comienza en valores de 1,92 y finaliza en 1,54 US\$/ kg en pie. Mientras que el ternero inicia el ejercicio en valores de 2,10 y culmina en valores de 2,05 US\$/kg en pie.

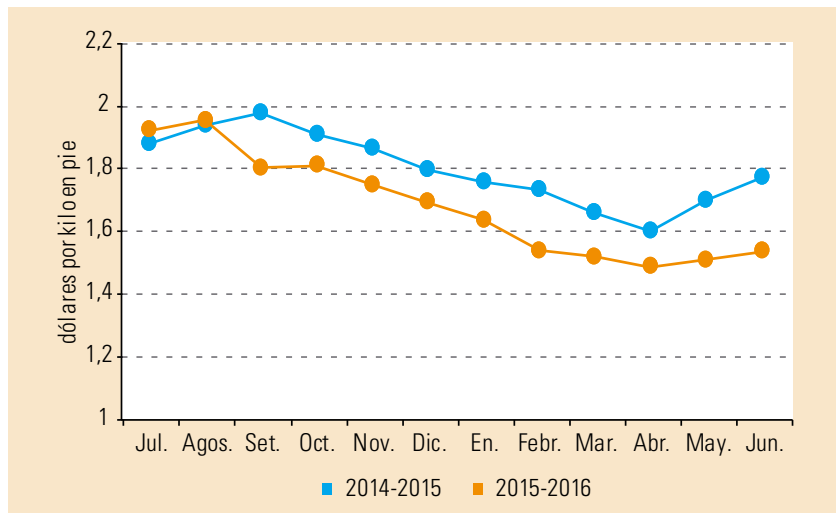
Únicamente los dos primeros meses del ejercicio (julio y agosto 2015) fueron para el novillo meses con precios superiores al ejercicio anterior. Posteriormente desde setiembre y hasta junio inclusive los precios fueron inferiores. La diferencia negativa se ubicó entre 5 y 13 % respecto a los registrados en el año anterior. Durante los meses previos a la entrada del invierno, momento de importantes ventas de ganado gordo de campo, las diferencias negativas estuvieron entre 8 y 13 % (precios de 2015-2016 respecto a precios de 2014-2015). Mientras que por el lado del precio del ternero, el mismo se ubicó, al contrario que el precio del novillo, durante prácticamente todo el ejercicio por encima de los valores del ejercicio anterior. En los meses de julio y agosto el ternero cotizó por debajo del ejercicio anterior, entre 2 y 3 % Para el resto del ejercicio los precios se ubicaron en posiciones iguales o superiores al ejercicio anterior. En momentos de zafra de terneros, otoño, los precios de este ejercicio fueron entre 5 y 10% superiores a los del ejercicio anterior. Ver Gráficos 2 y 3.

Gráfico 1. Evolución del precio de la tonelada de carne vacuna exportada (US\$/ton); ejercicios 2014 - 2015 y 2015 - 2016



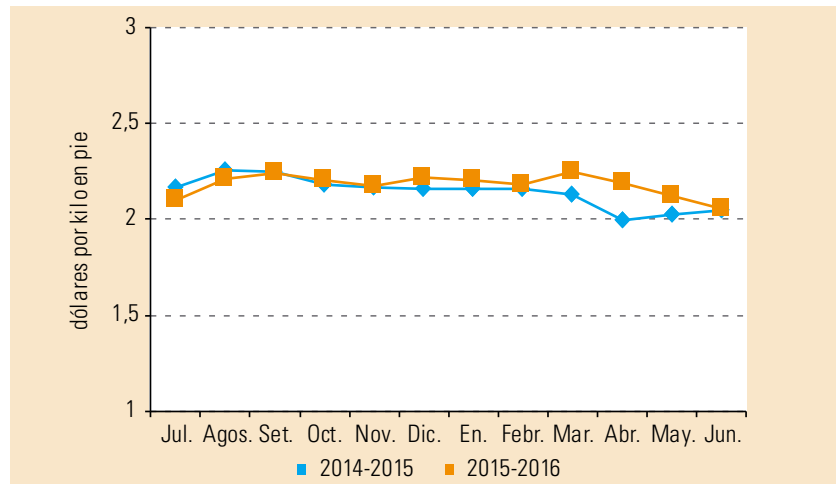
Fuente: IPA en base a INAC

Gráfico 2. Evolución del precio del kg de novillo gordo en pie (US\$/kg)



Fuente: IPA en base a ACG

Gráfico 3. Evolución del precio del kg de ternero en pie (US\$/kg)



Fuente: IPA en base a ACG

Hace varios años, que además de analizar el comportamiento de los precios en moneda corriente, lo hacemos en moneda constante. Esta forma complementaria de analizar los precios permite comparar los mismos sin el "ruido" del comportamiento del dólar y de la inflación interna. Como ya explicamos, en precios corrientes el novillo cae 6 %, mientras que el ternero por el contrario, crece 2 %. Ahora bien, en pesos constantes (de junio de 2016), el precio promedio del novillo en el ejercicio presenta un crecimiento de 2 %. También en el ejercicio pasado el precio en moneda constante había mostrado un comportamiento creciente.

Mientras que también el precio del ternero en valores constantes muestra en este ejercicio un comportamiento creciente. En este ejercicio el crecimiento es de 12 % respecto al ejercicio pasado.

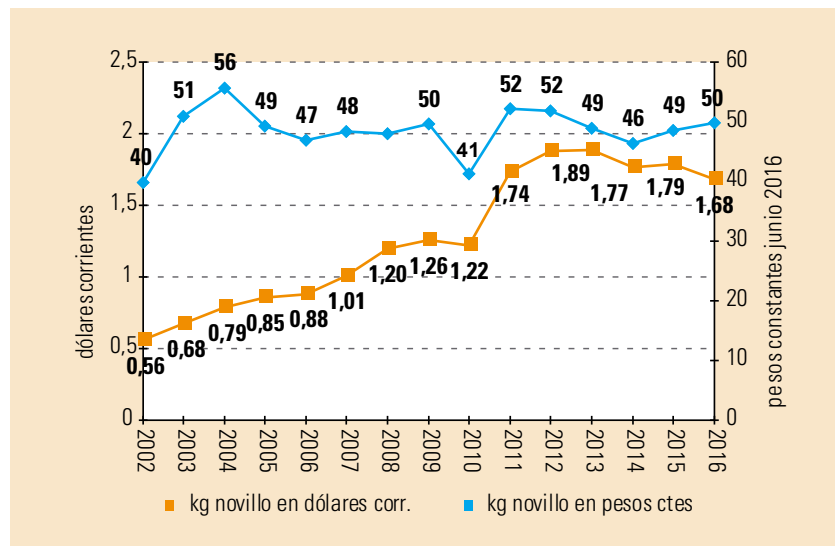
Luego de estos comportamientos descritos, el precio del novillo promedio en moneda constante de este ejercicio es el 4to mejor valor de los últimos 26 años. Mientras que el precio del ternero, también en moneda constante, se ubica también en 4to lugar. Ver Gráficos 4 y 5.

Cabe reiterar que este comportamiento creciente que se verificó para ambos precios en moneda constante, se debe a la diferencia entre el crecimiento del valor del dólar durante el ejercicio 2015-2016 y el crecimiento del índice de precios al consumo (IPC) durante el mismo período. El comportamiento de estas variables (tipo de cambio e IPC), lo veremos al final de este artículo.

Relaciones de precios

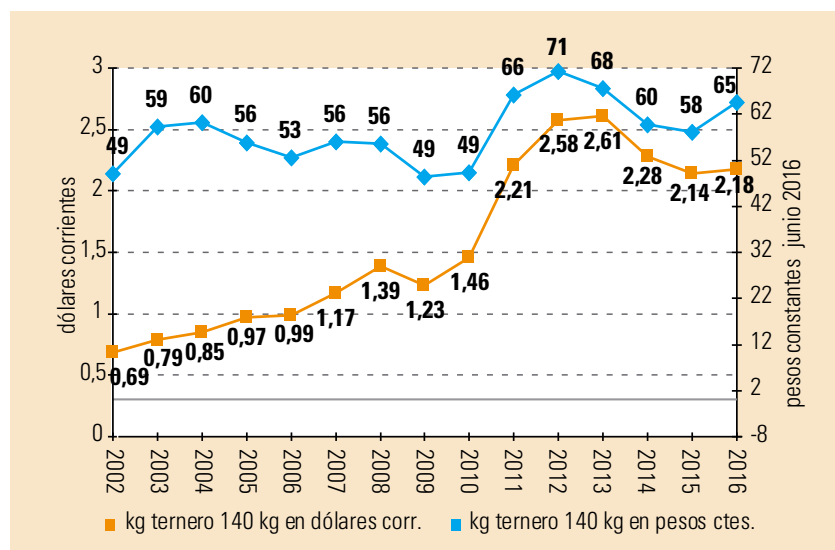
Es también conocida la importancia que le asignamos al análisis de la evolución de las relaciones de precios o también llamadas relaciones de intercambio. Entendemos que son de vital importancia la situación de las mismas y su evolución. Teniendo en cuenta que es una relación directa entre la "moneda de cambio" de los productores (los kilos de producto) y los valores de los "insumos" necesarios para la producción. Es una mirada complementaria, que contribuye con la toma de decisio-

Gráfico 4. Evolución del precio del novillo por kilo en pie en dólares corrientes y en pesos constantes (junio 2016) período 2002-2016



Fuente: IPA en base a ACG e INE

Gráfico 5. Evolución del precio del ternero por kilo en pie en dólares corrientes y en pesos constantes (junio 2016) período 2002-2016



Fuente: IPA en base a ACG e INE

nes a nivel de empresa. Permite visualizar cómo es la posición de la empresa frente a la decisión de una inversión, de utilización de un insumo o de utilización de una determinada tecnología.

Aclaramos que no es una mirada que permita concluir sobre la rentabilidad de la empresa o sobre cómo serán los resultados de la misma; ni mucho menos en cómo le va al sector. Sin embargo entendemos es complementaria a la mirada de los "precios" en dólares o en pesos, de los diferentes insumos, inversiones, etc.

El período 2002-2009 ha sido un período caracterizado por un deterioro de las relaciones de precios, con un pico de deterioro en los años 2008 y 2009. Luego de ese pico de deterioro, las mismas mejoran sensiblemente, para ubicarse sobre todo en los ejercicios 2010-2011 y 2011-2012 en posiciones más favorables para los productores ganaderos. En este ejercicio 2015-2016, las relaciones de precios están en posiciones similares o incluso mejores que en el ejercicio pasado. Vale decir que el comportamiento del valor del dólar en este

ejercicio (creciente respecto al peso) tuvo incidencia positiva en la mejora de las relaciones de precios.

A partir del ejercicio 2004-2005, la capacidad de compra de los "productos vacunos" (ternero y novillo) en relación con los principales "insumos" como: mano de obra, gasoil, fertilizantes y canasta de consumo familiar, y con ciertas "inversiones productivas" como: pradera y mejoramientos en cobertura, registraron un proceso de deterioro, que en ciertos "insumos" o "inversiones productivas" presentaban un ritmo mayor que en otros. El pico de deterioro se verificó en 2008 y 2009 (crisis financiera mundial y sequía generalizada) y a partir de allí se verifican tres ejercicios con posiciones más favorables. Luego de esos 3 ejercicios con posiciones favorables, en el ejercicio 2013-2014, la situación cambia y se verificó un leve deterioro de las mismas. En el ejercicio pasado, 2014-2015, las relaciones mejoran levemente para la mayoría de los insumos-inversiones. En este ejercicio 2015-2016, nuevamente las posiciones se mantienen o incluso mejoran levemente con ciertos insumos respecto al ejercicio pasado.

Un insumo de importancia en la producción y en la vida cotidiana del productor ganadero es el gas oil. Desde la década del 90, el gas oil se ha ido encareciendo sostenidamente en kilos de producto. En este ejercicio en particular, al igual que en el ejercicio pasado, el gas oil se abarata levemente en kilos de producto. Ver Gráfica 6.

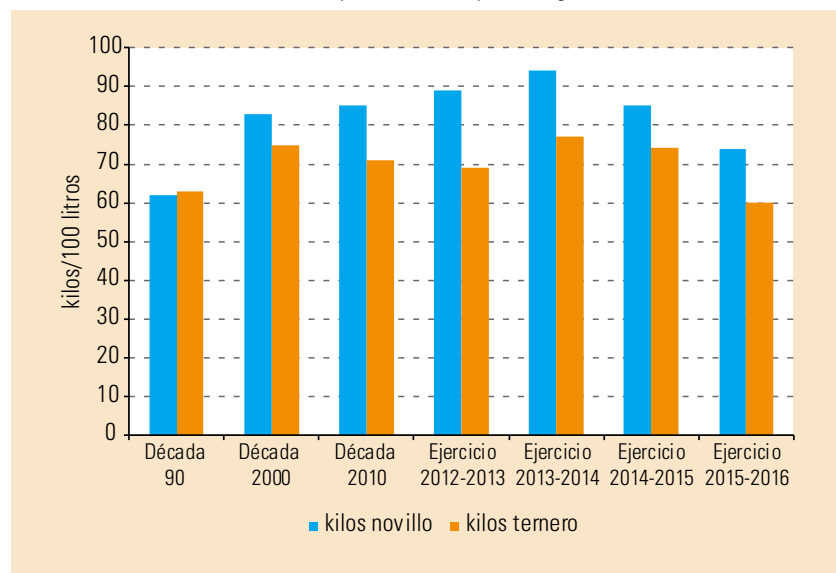
Para el caso de los fertilizantes, la evolución en términos generales es favorable para los productos vacunos, excepto en el ejercicio 2013-2014, que sufre cierto retroceso. Sin embargo tanto en el ejercicio 2014-2015 como en este ejercicio 2015-2016, el comportamiento vuelve a favorecer a los productos vacunos. Puntualmente en este ejercicio 2015-2016 la posición es de las mejores de los últimos 25 años. Dependiendo de qué tipo de fertilizante se analice, el abaratamiento relativo en las últimas décadas oscila entre 15 y 20%. Ver Gráfico 7.

La posición relativa respecto a la hectárea de pradera continúa también en valores relativamente favorables. En



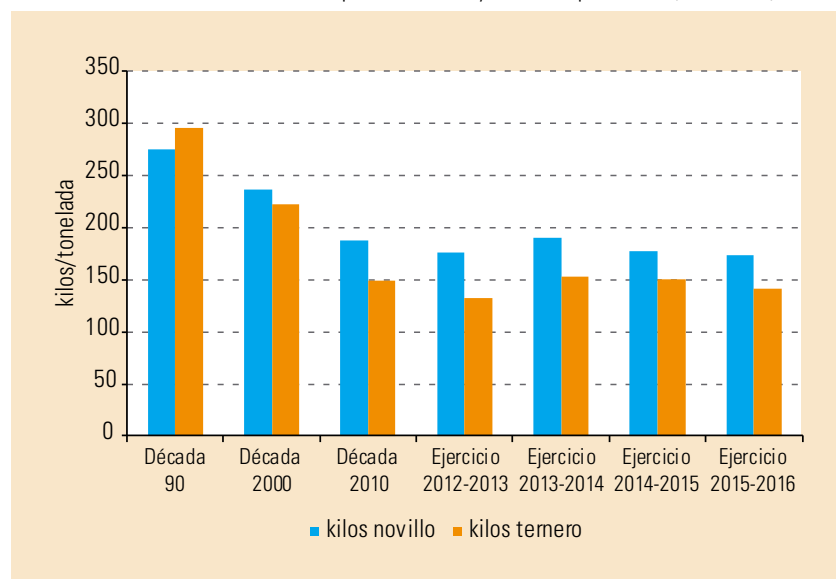
Foto: Plan Agropecuario

Gráfico 6. Evolución de la relación de precios ternero y novillo: gas oil (100 litros)



Fuente: IPA

Gráfico 7. Evolución de la relación de precios ternero y novillo: superfosfato (1 tonelada)



*(Kgs. necesarios para comprar 1 ton. fertilizante)

Fuente: IPA

este ejercicio mejoró 3% en kilos de novillo y 10% en kilos de ternero. Ver Gráfico 8.

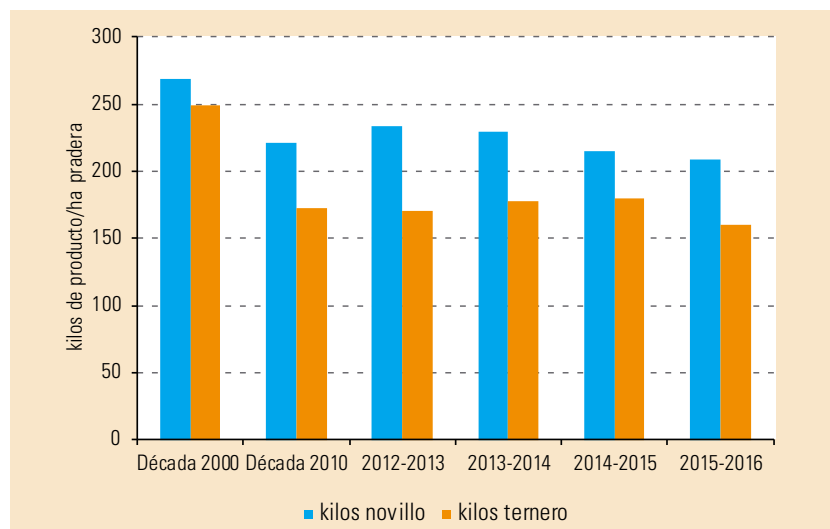
El precio relativo de la mano de obra (mínimo peón mensual especializado) luego de varios años de encarecimiento relativo, en este ejercicio se abarata. El abaratamiento en kilos de novillo es del orden del 4% mientras que en ternero es del 11,7 %, respecto al ejercicio 2014-2015. Ver Gráfico 9.

Para finalizar con las relaciones de precios, analizaremos la situación respecto a la canasta familiar. En este ejercicio para este "insumo" se verifica una mejoría tanto para los kilos de novillo como para los kilos de ternero. Mientras que para el novillo la mejora es del orden del 5 %, para el ternero se ubica en 12 %. Analizando una serie de tiempo más extensa, desde 1990; la canasta familiar se encarece desde 1.095 dólares/mes (promedio década 1990) hasta 2.185 dólares/mes promedio en el ejercicio 2015-2016. En ese período de encarecimiento en dólares, dónde se duplica; en kilos de novillo se ha abaratado 13,5% y en kilos de ternero 31%. A pesar del fuerte encarecimiento en dólares, en kilos de producto, tanto novillo como ternero, el abaratamiento es de importancia. Mientras que en este ejercicio respecto a la década pasada (década del 2000) la mejora del precio relativo se ubica respecto a los kilos de novillo en 7 %. Mientras que respecto a los kilos de ternero necesarios el abaratamiento es del orden del 22 %. Ver Gráfico 10.

Cabe destacar que la mejoría que se verificó en el ejercicio 2015-2016, de las relaciones de precios, encuentra en general su explicación por diversas razones. Reiteramos que una de las razones es el comportamiento del dólar (creciente prácticamente durante todo el ejercicio respecto al peso); otra razón es el comportamiento de la inflación, medida a través del índice de precios al consumo y otra de las razones es directamente el comportamiento de los "precios" de los insumos-inversiones analizadas, respecto al comportamiento de los precios de los productos analizadas (novillo y ternero).

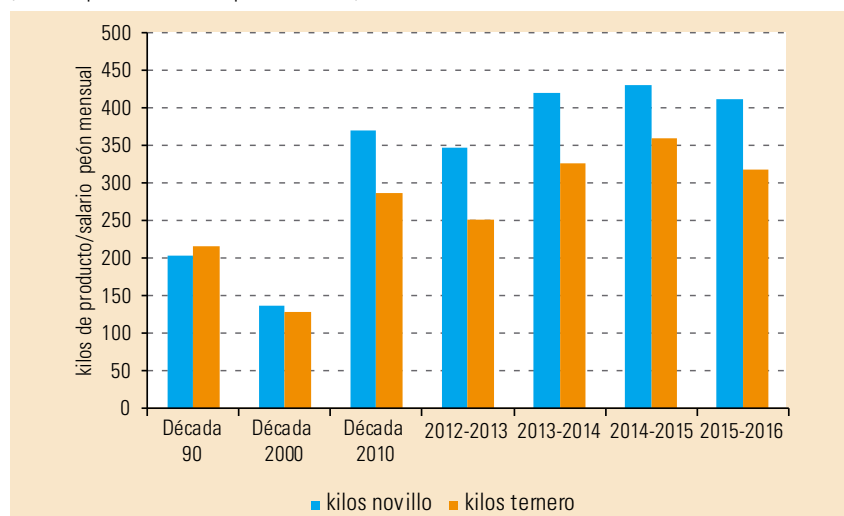
Debe tenerse muy claro que la mejora en las relaciones de precios no implica

Gráfico 8. Evolución de la relación de precios ternero y novillo: pradera permanente (1 ha) (kg. de producto/ha de pradera)



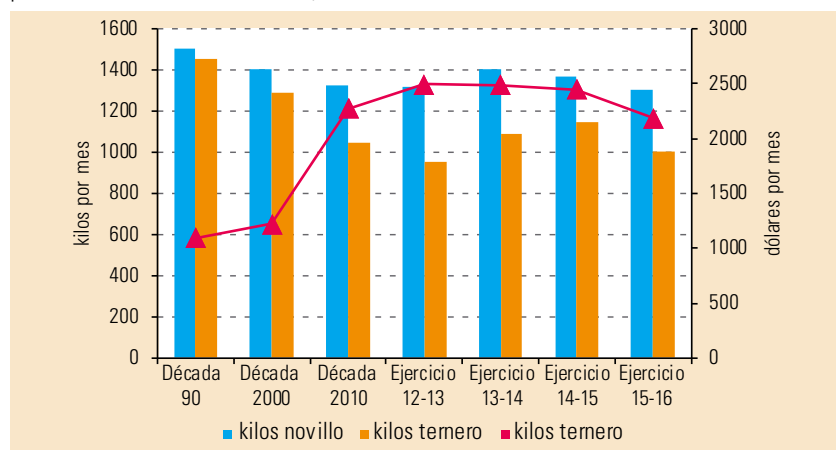
Fuente: IPA

Gráfico 9. Evolución de la relación de precios ternero y novillo: salario mínimo peón mensual (kilos de producto/salario peón mensual)



Fuente: IPA

Gráfico 10. Evolución del precio relativo ternero y novillo: canasta familiar mensual (kilos de producto/canasta familiar mensual)



*(Kgs. necesarios para comprar 1 canasta familiar mensual Sem.Búsqueda) - Fuente: IPA



que en forma directa y generalizada se produzcan mejoras en los resultados de las empresas ni tampoco reducción en los costos de producción. Existen otro número de factores que inciden en los resultados logrados por las empresas tanto a nivel de ingresos como de costos de producción.

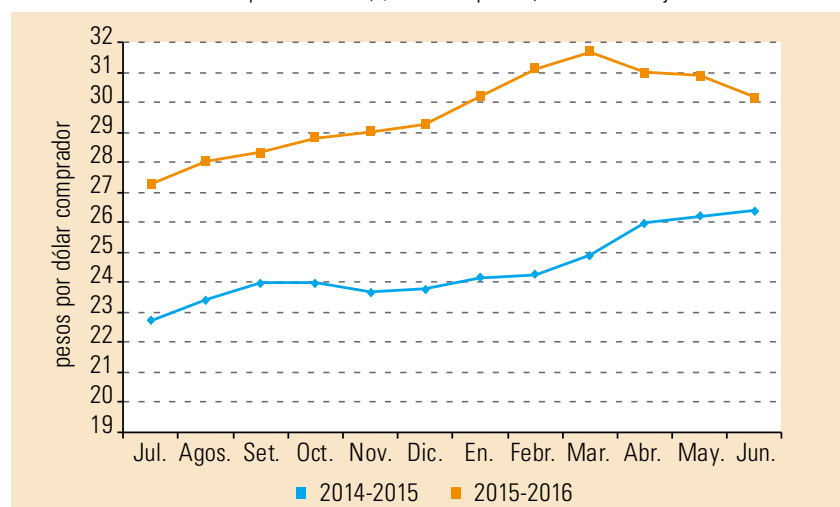
Es necesario aclarar también que de existir a nivel de empresas dificultades financieras, es posible que las mejoras en las relaciones de precios de inversiones en pasturas, de uso de fertilizantes, incorporación de tecnología, etc., no sea posible aprovecharlas por parte de los productores.

Para finalizar con el análisis del ambiente externo a las empresas, analizamos el comportamiento del valor del dólar frente al peso uruguayo. Es reconocida el impacto que tiene en los resultados de las empresas el comportamiento de la moneda norteamericana. En este ejercicio, y consolidando lo sucedido en los dos ejercicios anteriores, el dólar volvió a crecer durante prácticamente todo el ejercicio su valor respecto al peso. El crecimiento del valor del dólar fue de 14,5% desde el inicio al fin del ejercicio. Ver Gráfico 11.

El comportamiento creciente se verificó hasta el mes de marzo, posteriormente tuvo un leve retroceso. Este comportamiento creciente del tipo de cambio contribuyó positivamente con el control y descenso de costos de producción a nivel de predio, que analizaremos cuando analicemos los resultados de las empresas.

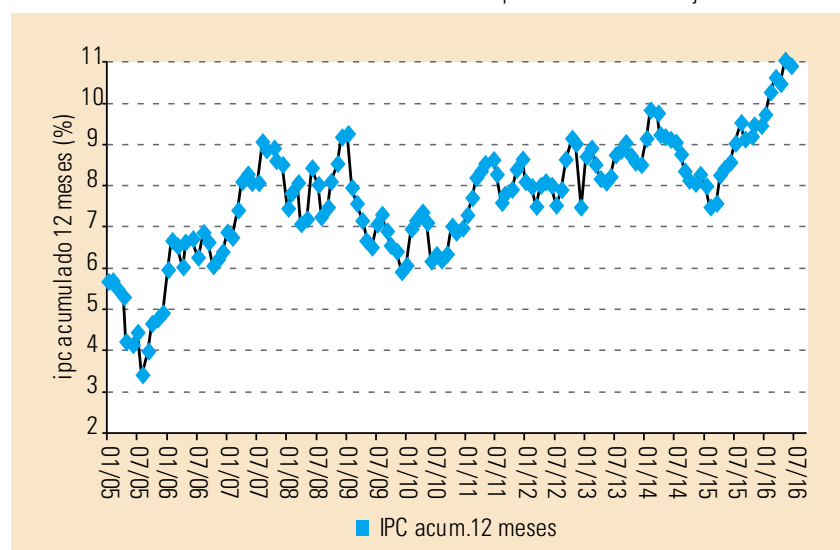
La última variable que analizaremos es la inflación interna. El análisis de la misma se realiza a través de la variación del Índice de precios al consumo (IPC). El IPC presenta un comportamiento ascendente durante todo el ejercicio. Luego que en el ejercicio pasado la variación de este índice fuera de 8,53 %, en este ejercicio dicha variación alcanzó 10,9 %. Este comportamiento del IPC, posicionándose muy cercano a 11 %, pulveriza en cierta medida el comportamiento ascendente del tipo de cambio ya mencionado, y por tanto reduce la posibilidad de licuar-reducir costos de producción a nivel de predio. Ver Gráfico 12. ■

Gráfico 11. Evolución del tipo de cambio (\$/dólar comprador) en 2 últimos ejercicios



Fuente: IPA en base a INE

Gráfico 12. Evolución del IPC acumulado 12 meses en el período enero 2005 – junio 2016



Fuente: IPA en base a INE