



Montevideo, 18 de marzo de 2025

## Informe estado de situación de la ganadería febrero-marzo 2025.

Fuente: encuesta mensual RING\*.

### RESUMEN EJECUTIVO:

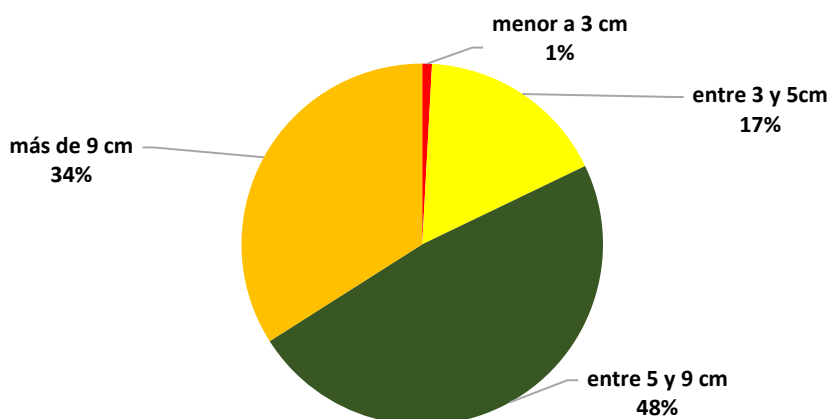
- **CLIMA.** Finaliza el verano con lluvias más generalizadas a nivel país, altas temperaturas y buena luminosidad.
- **CAMPO NATURAL.** Muy buena disponibilidad de forraje, 8 de 10 productores con disponibilidades superiores a los 5 cm. Se impone planificar uso para otoño e invierno próximo.
- **PASTURAS SEMBRADAS.** Mejora sensible del estado de las praderas. 1 de cada 2 productores sembrará verdeo de otoño – invierno. Refertilizaciones otoñales tanto en praderas como en mejoramientos extensivos previstas por más del 50% de los productores.
- **CARGA ANIMAL.** La dotación promedio es 0,84 UG/ha y el 52% la considera ajustada a la oferta de pasto.
- **RODEO DE CRÍA.** Muy buena condición para el cierre del verano. 7 de cada 10 rodeos en condición corporal igual o superior a 4. Planificar manejos de acuerdo con condición corporal y estado fisiológico pensando no sólo en otoño, sino en invierno y primavera próximas.
- **OVINOS.** El 68% de los productores tiene ovinos; 75% de las majadas están en buen estado. 50% adquiere carneros en cabaña, 22% produce sus propios carneros.
- **GARRAPATA y BICHERA.** Tanto la garrapata como la bichera mantienen alta presencia, manteniéndose un elevado nivel de control garrapata y alta incidencia de bichera. 3 de cada 10 productores utiliza hemovacuna.
- **AGUA Y SOMBRA.** 2 de cada 10 productores invertirá en agua, sombra o en ambas en futuro cercano.
- **EXTENSIÓN.** 5 de cada 10 productores integran grupo de productores. 7 de cada 10 que no integran, están dispuestos a integrarse a un grupo. Aprendizaje y compartir experiencias con otros productores los principales motivos para la participación.

La Red de Información Nacional Ganadera (RING)\* tiene como objetivo recabar datos de diferentes variables en los procesos y el desempeño de las empresas ganaderas vinculadas al Plan Agropecuario. Con una frecuencia mensual se analiza la información recibida para compartirla con nuestra red de *productores asociados* y luego dar amplia difusión.

En esta 48ta. edición realizada en los primeros doce días de marzo 2025, participaron 376 productores ganaderos de todo el país a quienes, como siempre, se agradece especialmente.

## Disponibilidad de forraje

Altura del campo natural en cm. febrero 2025, % de productores

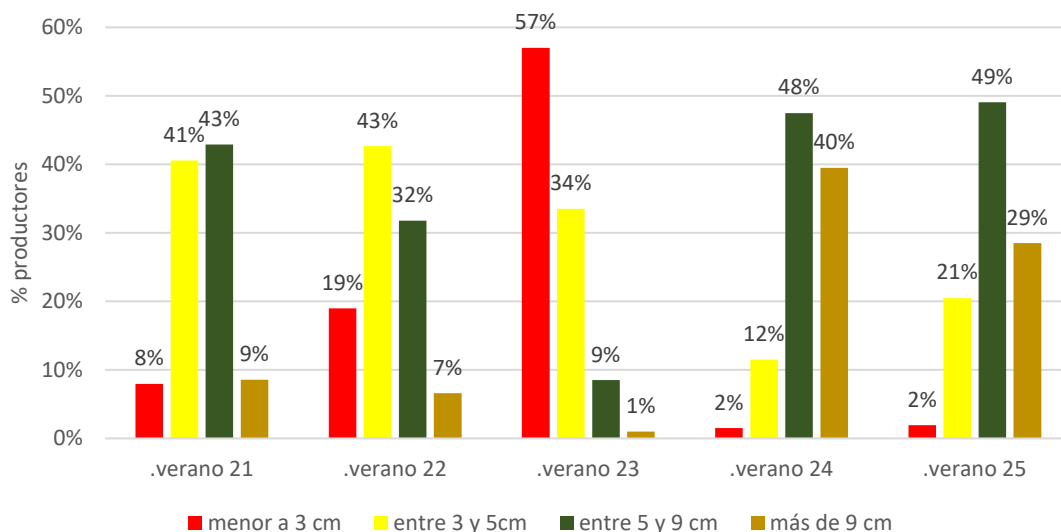


En el mes de febrero 2025, la altura promedio del forraje en general muestra una mejora respecto al registro anterior. Se incrementa a nivel país los campos con muy buena disponibilidad. Durante el mes de febrero, crece el número de productores con **disponibilidades superiores a 5 cm, de 73 a 82%. Prácticamente no se reportan situaciones críticas por debajo de 3 cm, siendo éstas el 1% de productores. El retorno de lluvias más frecuentes, intensas y con una mejor distribución en términos generales a nivel del país han hecho posible una muy buena situación de disponibilidad de forraje.**

Si se compara la disponibilidad promedio de los últimos 5 veranos, 2021 a 2025; el verano 2024-2025 es el segundo mejor de los 5 veranos. Se ubica en una situación por debajo del verano 2023-2024; pero sustancialmente mejor que todos los veranos anteriores.

En el inicio del otoño 2025, continuar aprovechando esta muy buena coyuntura es una excelente oportunidad para continuar en la recomposición de los campos, planificar el diferimiento de forraje para las estaciones siguientes, fundamentalmente pensando en el invierno cercano.

Disponibilidad de forraje en cm. verano 2021 a verano 2025, % productores



**El 77% de los productores reportan, además, calidad del forraje buena o muy buena.**

### **Pasturas y mejoramientos extensivos**

#### **Praderas permanentes**

**El 35% de los productores reporta tener praderas; el estado de estas ha cambiado sustancialmente.** Los reportes de bueno a muy bueno pasan de 37% a 68% de los productores. Consultados respecto a refertilización de las mismas, 6 de cada 10 productores reporta que las refertilizará.

#### **Verdeo de invierno**

**1 de cada 2 productores sembró o sembrará verdes para otoño-invierno.**

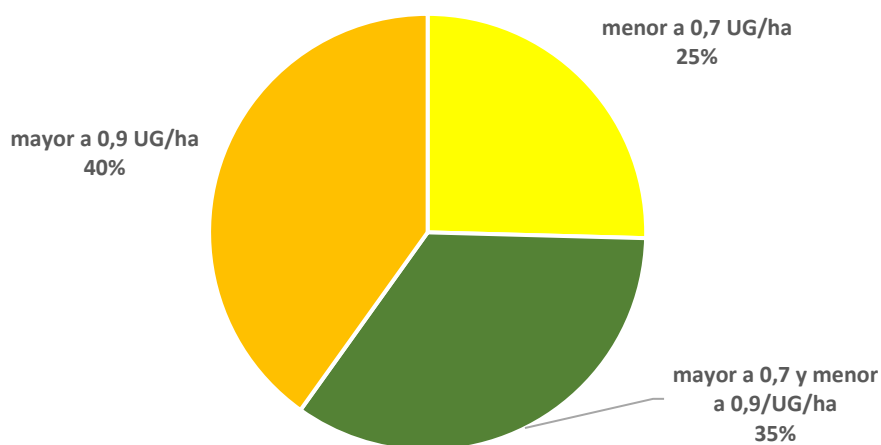
La mitad de los productores que va a sembrar no ha realizado ninguna labor aún. En el otro extremo el 15% de los productores que va a sembrar, ya sembró.

#### **Mejoramientos extensivos**

**El 55% de los productores posee mejoramientos extensivos.** Consultados sobre la refertilización de los mismos, 1 de cada 2 productores reporta que refertilizará los mismos.

### **Carga animal – Dotación**

**Carga en UG/ha; % productores**



**La carga media se reduce levemente respecto al mes pasado, y se ubica en 0,84 UG/ha.**

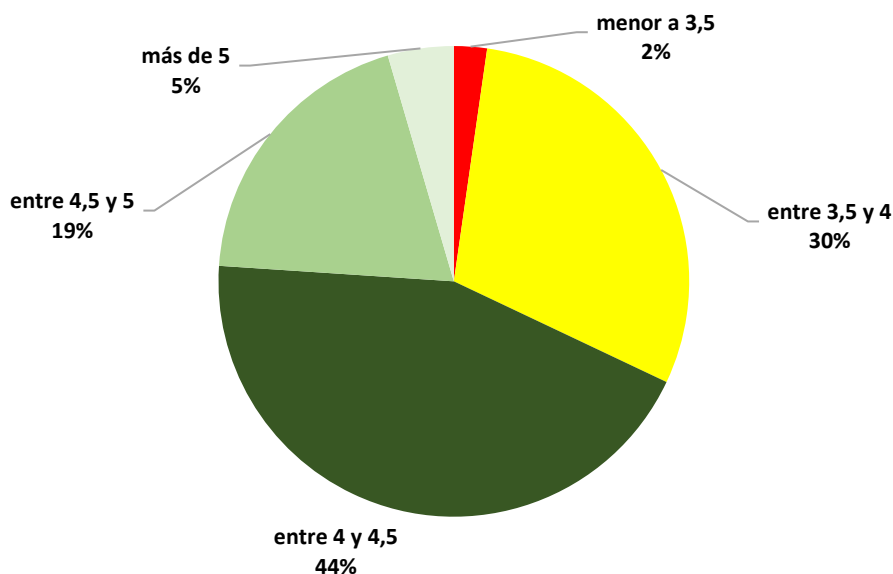
Consultados los productores sobre la situación de la carga en los establecimientos y la decisión de ajuste, el 52 % reporta tener la carga ajustada. Mientras que el 29% reporta que ajustará la misma, por su parte el 19% reporta no tener la carga ajustada, y que no la ajustará.

### **Rodeo de cría**

La condición corporal (CC) del ganado de cría que ingresó al verano con una muy buena condición, que había descendido levemente en enero, se recupera en febrero y finaliza el verano

en una muy buena condición. 7 de cada 10 rodeos de cría reporta una condición corporal igual o superior a 4. Se reporta apenas 2% de rodeos en situación crítica (CC inferior a 3,5) en el mes de febrero, por primera vez que la RING está operativa desde la primavera 2020.

### Condición corporal de las vacas de cría, % productores



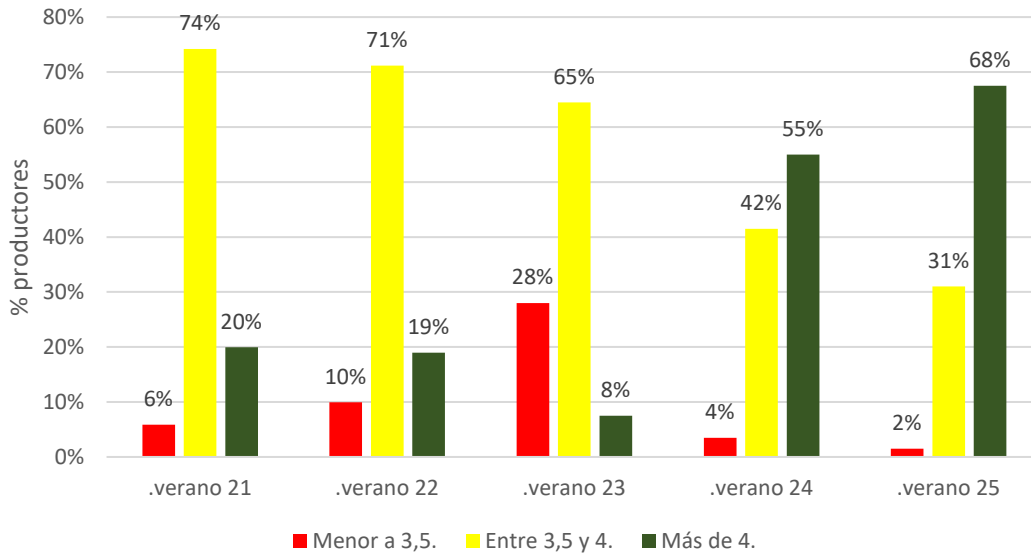
En concordancia con la disponibilidad de forraje, la condición de los ganados de cría al salir de la primavera, ocurridos los partos y prácticamente finalizado el período de entore, los mismos al cierre del verano continúan mostrando un muy buen estado en general. En base a la información generada por la RING, es posible afirmar que ha sido el mejor verano de los últimos 5 en lo que tiene que ver con el estado de los rodeos de cría (verano 2020-2021 a verano 2024-2025) por amplio margen.

De todas formas, insistimos en aprovechar esta situación y planificar el otoño entrante y el invierno próximo. El otoño es una estación de alta importancia para consolidar un buen ejercicio 2024-2025, pero sobre todo para planificar el próximo entore a partir de la primavera 2025, que impactará en ejercicios siguientes.

Destetar los terneros, consolidar el buen estado del rodeo de cría para que pase sin dificultades el próximo invierno, pensando en los partos de primavera y posterior entore se impone.

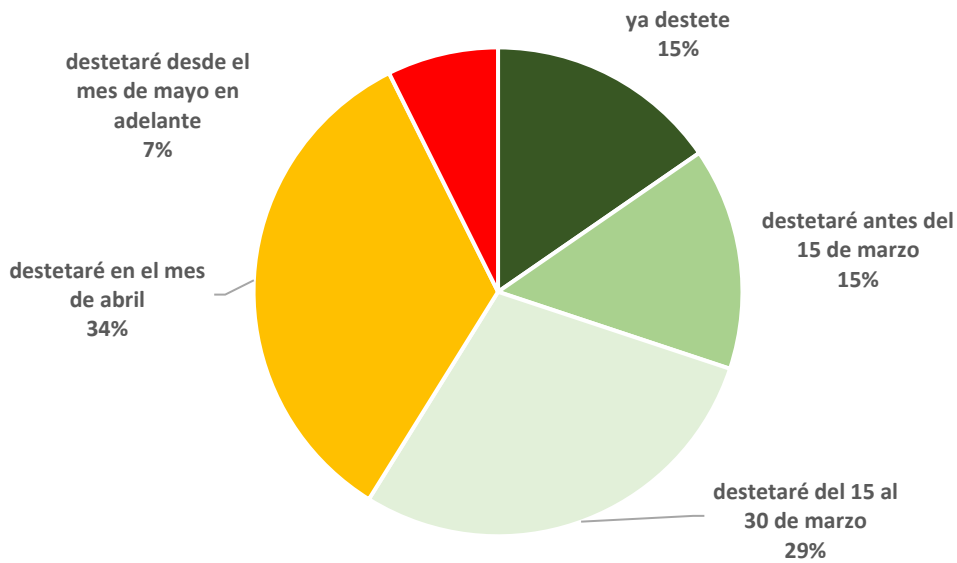
Otoño es la estación del año en la que debemos pensar y decidir en 1 vaca y 3 terneros. El ternero que debemos destetar o ya destetamos, el ternero que está gestando y el ternero que pretendemos que comience a gestar en la primavera próxima. Las decisiones oportunas y a tiempo son absolutamente necesarias.

### Condición corporal de las vacas de cría, verano 2021 a verano 2025; % productores



Respecto al destete definitivo de los terneros, los reportes fueron los siguientes.

### Destete definitivo de terneros; % productores



Respecto al peso al destete de los terneros, mientras que el 30% reporta iguales pesos que en 2024, 39% reporta pesos superiores a 2024. Por otra parte 1 de cada 4 productores reporta no conocer el peso al destete.

Respecto a la finalización del período de entore, 6 de cada 10 productores reporta ya haber retirado los toros del rodeo; 3 de cada 10 los está retirando en el mes de marzo; mientras que 1 de cada 10 productores reporta que los toros permanecen con las vacas todo el año.

**Respecto a realizar diagnóstico de gestación en el rodeo de cría**, mientras que el 11% reporta ya haberlo realizado, el 75% reporta que realizará diagnóstico próximamente.

**Recría e invernada**

Respecto a las categorías de recría e invernada, las ganancias diarias reportadas se han incrementado tanto en las recrías como en las invernadas respecto a los reportes del mes de enero pasado.

	<b>RECRIAS (% productores)</b>	<b>INVERNADAS (% productores)</b>
Más de 600 gr. diarios	24	47
Entre 400 y 600 gr. diarios	31	30
Entre 200 y 400 gr. diarios	33	16
Menos de 200 gr. diarios	11	7

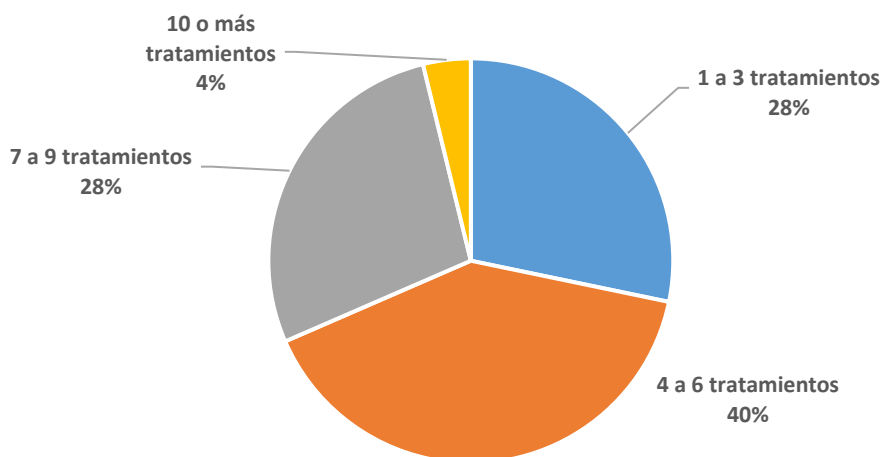
**Al igual que con el rodeo de cría, también es un buen momento para planificar en el caso de recría de hembras el manejo general que se le dará en el invierno próximo.**

**Garrapata**

El 61% de los productores reporta tener garrapata en sus establecimientos.

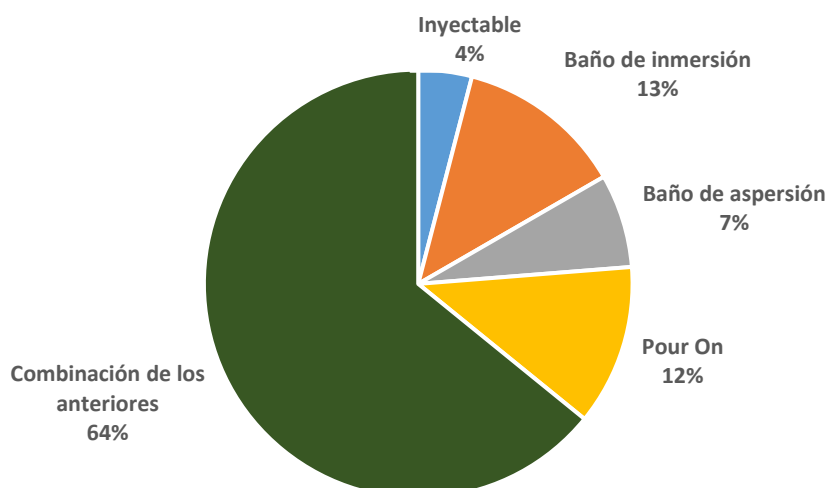
**Entre quienes tienen garrapata en sus establecimientos, 9 de cada 10 productores están realizando tratamientos para el control del ectoparásito. En cuanto al número de tratamientos realizados desde el mes de agosto de 2024, los reportes fueron los siguientes.**

**Número de tratamientos desde agosto 2024 contra garrapata; % productores**



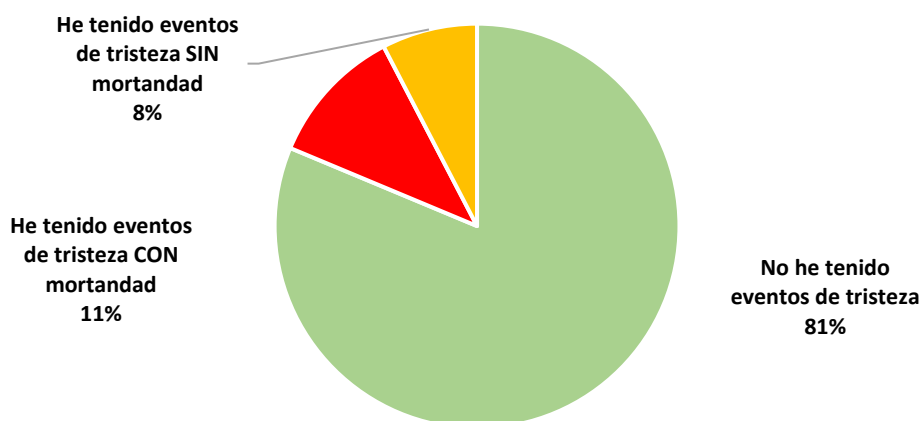
Respecto a los tipos de tratamientos realizados, el reporte de los productores fue el siguiente.

### Tipo de tratamientos contra garrapata utilizados; % productores



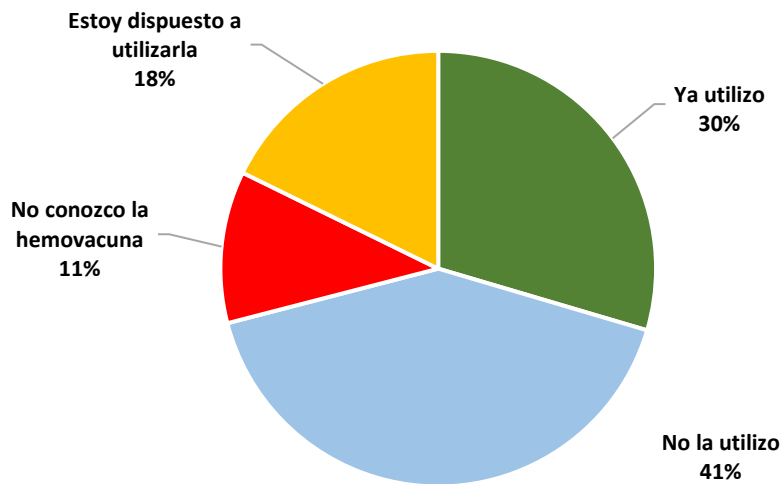
Respecto a la tristeza bovina, 2 de cada 10 productores reportan haber sido afectados por la misma. Mientras que en 1 de cada 2 la afectación fue con mortandad.

### Tristeza bovina afectación, % de productores



Por último, respecto a esta temática tan importante como garrapata, **consultados los productores sobre el uso de hemovacuna, los reportes fueron los siguientes.**

### Uso de hemovacuna; % productores



A partir de los reportes de los productores se confirma un área de trabajo en extensión y capacitación muy desafiante en esta temática.

#### Ovinos

**El 68% de los productores reportan tener ovinos.** Respecto al estado de las majadas, el 75% de las mismas están en buen estado general.

Respecto al origen de los carneros utilizados, el 50% de los productores reporta adquirirlos en cabaña con datos objetivos, el 28% los adquiere a otro productor sin datos objetivos, mientras que el 22% produce sus propios carneros.

#### Bichera

Elevada presencia de bichera, **el 87% los productores reportan presencia.** Respecto a la incidencia, **el 65% califica de moderada a importante la misma.**

#### Agua y sombra

**El 71% de los productores cuenta con agua en el 100% de los potreros. Y el 35% cuenta con sombra en toda el área de pastoreo.** A pesar del avance en estos temas, aún hay un 3% y un 19% de productores con problemas de agua y sombra en la mitad de sus potreros.

El 21% reporta que invertirá en agua, el 20% invertirá en sombra, mientras que el 24% invertirá en agua y sombra.

#### Extensión

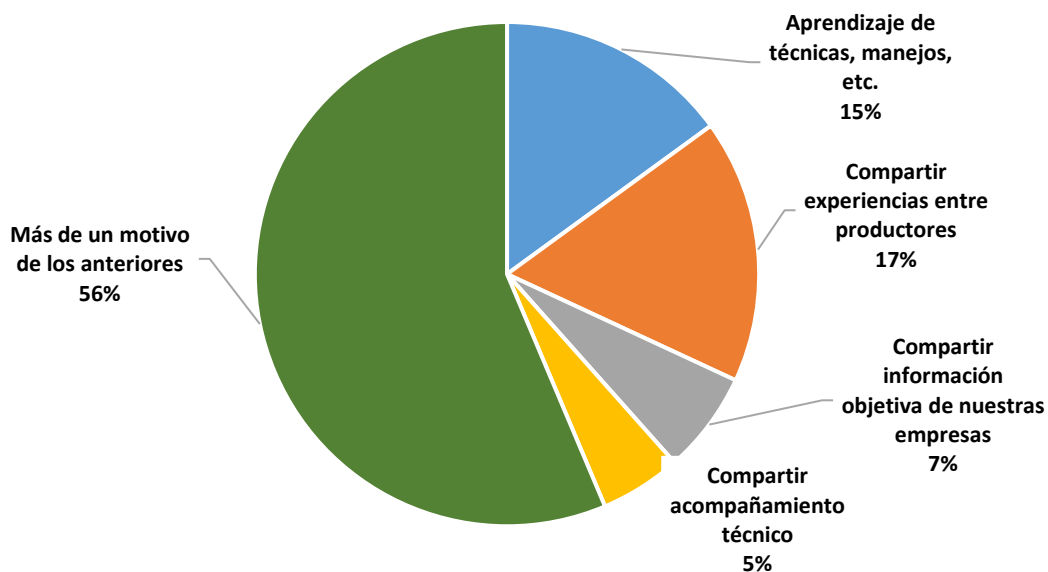
**Consultamos a los productores respecto a la disposición a integrar grupo de productores; el 47% reporta que ya está integrando un grupo de productores.**

**Por su parte, 7 de cada 10 productores que no integra en la actualidad grupo de productores, reporta estar dispuesto a integrar uno.**

Consultados los productores que integran o están dispuestos a integrar grupo por los motivos para hacerlo, los reportes fueron los siguientes.



### Motivos para integrar grupo de productores; % de productores



Por más información diríjase a: *Ings. Agrs. Marcelo Ghelfi o Carlos Molina o Sra. Paulina Altieri.*

**Se autoriza la reproducción y/o utilización total o parcial de este informe, citando la fuente.**  
**Fuente: Instituto Plan Agropecuario**

AUSPICIANTES ANUALES DEL PLAN AGROPECUARIO

