

## Informe estado de situación de la ganadería junio 2024.

Fuente: encuesta mensual de la RING\*.

### RESUMEN EJECUTIVO:

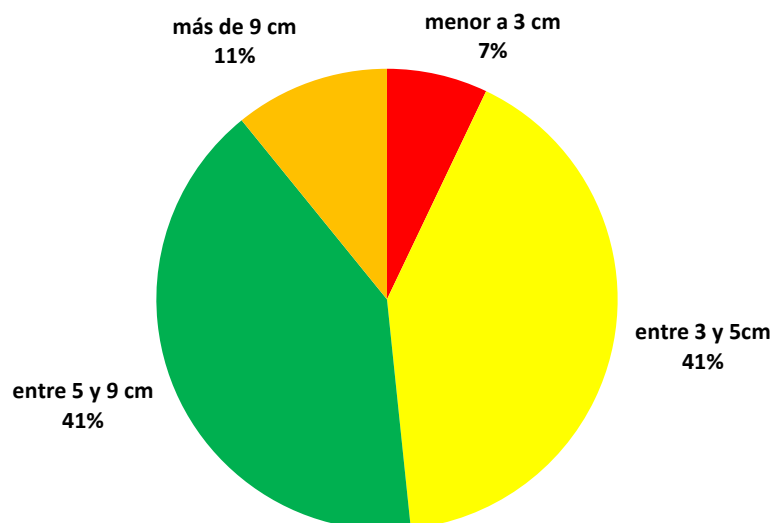
- **CLIMA.** Un junio benigno en temperaturas finaliza con pocas precipitaciones y anuncios de intensos fríos y ola polar para julio. Pasamos del “barro a las heladas”.
- **CAMPO NATURAL.** Buena disponibilidad en general para la época, aunque en proceso detención del crecimiento y del natural deterioro en cantidad y calidad.
- **MALEZAS.** *Senecio madagascariensis* (con su flor amarilla), especie exótica invasora es la principal maleza reportada por los productores. Solo un 4% informan tener *Eragrostis plana* (Capin Annoni) en sus predios
- **PASTURAS SEMBRADAS.** Praderas y mejoramientos en variable estado. Verdeos invernales muy negativamente afectados.
- **SUPLEMENTACIÓN.** 59% de los productores suplementando; la categoría preferida: el ternero/a
- **RODEO DE CRÍA.** Buen estado en general, con esperable pérdida de este, deterioro que se inició desde abril y mayo con los excesos de agua y barro.
- **GARRAPATA y BICHERA.** Luego de temporada muy complicada y extensa; se reduce presencia y nivel de afectación.
- **GESTIÓN.** 9 de cada 10 productores cerrará sus números del ejercicio 23-24.
- **SITUACIÓN FINANCIERA.** La mitad de los productores declara una situación financiera complicada y 1 de cada 10 productores está apelando al sistema bancario como principal fuente de financiamiento.

La Red de Información Nacional Ganadera (RING)\* tiene como objetivo recabar datos de diferentes variables en los procesos y el desempeño de las empresas ganaderas vinculadas al Plan Agropecuario. Con una frecuencia mensual se analiza la información recibida para compartirla con nuestra red de *productores asociados* y luego dar amplia difusión.

En esta 41ma. edición realizada en los primeros diez días de julio 2024, participaron 435 productores ganaderos de todo el país a quienes, como siempre, se agradece especialmente.

### Disponibilidad de forraje

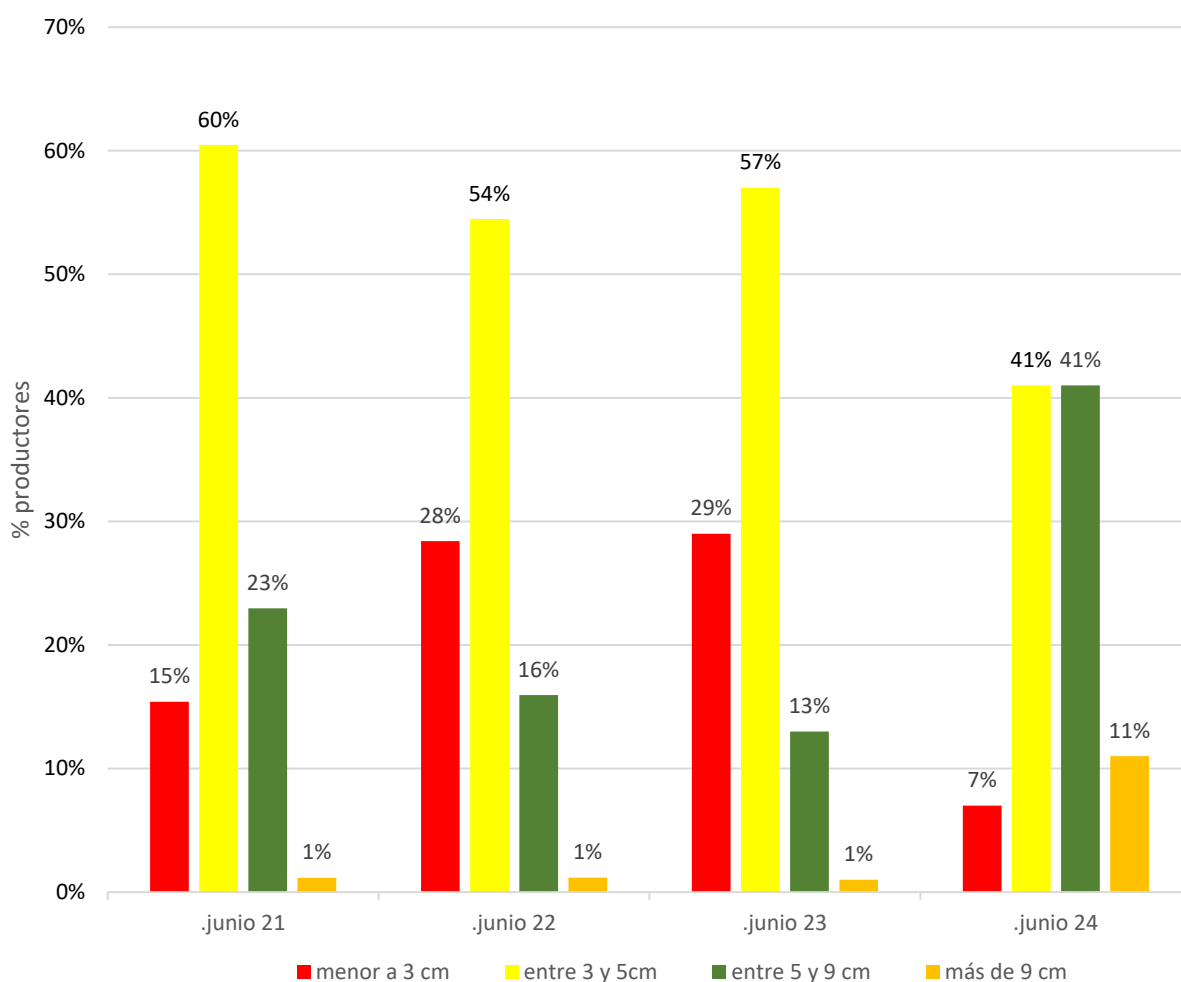
Altura del campo natural en cm. junio 2024, % productores



En el marco de la mejor entrada al invierno de los últimos 4 años, la disponibilidad de forraje se reduce frente al mes anterior por la sencilla razón de que el consumo excede al crecimiento durante todo el invierno. Durante el mes de junio, la altura de forraje medida o estimada por los productores, disminuyen de 16 a 11% aquellos que declaran más de 9 cm promedio, de 51 a 41% aquellos entre 5 y 9 cm y en contrapartida aumentan de 29% a 41% aquellos con entre 3 y 5 cm y de 4% a 7% las situaciones de muy escasa disponibilidad, menor a 3 cm.

Si se compara la disponibilidad de los últimos 4 meses de junio (2021-2024), este inicio de invierno es el mejor de los últimos 4. Así como el otoño 2024 fue el mejor de los últimos, el inicio de este invierno también lo es.

**Disponibilidad de forraje en cm. meses de junio 21-24; % productores**



El informe sobre la calidad del forraje disponible desciende respecto al mes anterior lo cual era esperable. Si bien el **28% de los productores reporta que el forraje es de buena o muy buena calidad, este porcentaje es sensiblemente inferior al mes de mayo.**

### Malezas

Consultados sobre la presencia de malezas, el 87% de los productores reporta presencia. **La maleza más frecuente es *Senecio madagascariensis*, con presencia en el 26% de los establecimientos. Por su parte Capin Annoni fue reportado en el 4% de los establecimientos.** La presencia de varias malezas fue reportada por el 37% de los productores.

## Pasturas y mejoramientos extensivos

### Praderas permanentes

El 42% de los productores reporta tener praderas. De éstos la situación del estado actual está repartido en mitades.

### Mejoramientos extensivos

El 56% de los productores posee mejoramientos extensivos y de aquellos, también 1 de cada 2 reporta estado bueno o muy bueno.

### Verdeos de Invierno

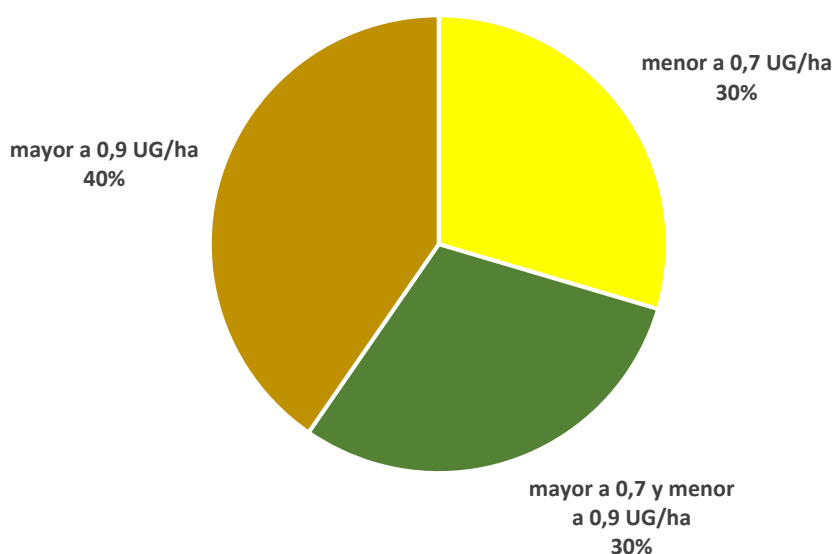
1 de cada 2 productores tiene verdeos en este invierno. 7 de cada 10 productores reportan estado regular o malo de los mismos.

### Carga animal - dotación

Consultados sobre la carga animal en sus campos, el 71% responde que la carga esta ajustada a la oferta de pasto disponible.

El Plan Agropecuario pone a disposición el IsPC (índice sobre plato de comida), una herramienta sencilla que permite relacionar objetivamente la demanda y la oferta de forraje en base a estimaciones del forraje disponible y las necesidades en base a la cantidad y el peso de los animales.

Carga en UG/ha, % productores



## Suplementación

Dado la situación descrita hasta ahora, **disminución de disponible en campo natural, pérdida de calidad, mal estado de los verdes y situación variable de praderas y mejoramientos**, el 59 % de los productores reporta que está suplementando.

Respecto a las categorías suplementadas, para el 35 % de los productores que suplementan, **la categoría preferida es terneros y terneras**, pero el 48 % de los productores están suplementando más de una categoría del rodeo.

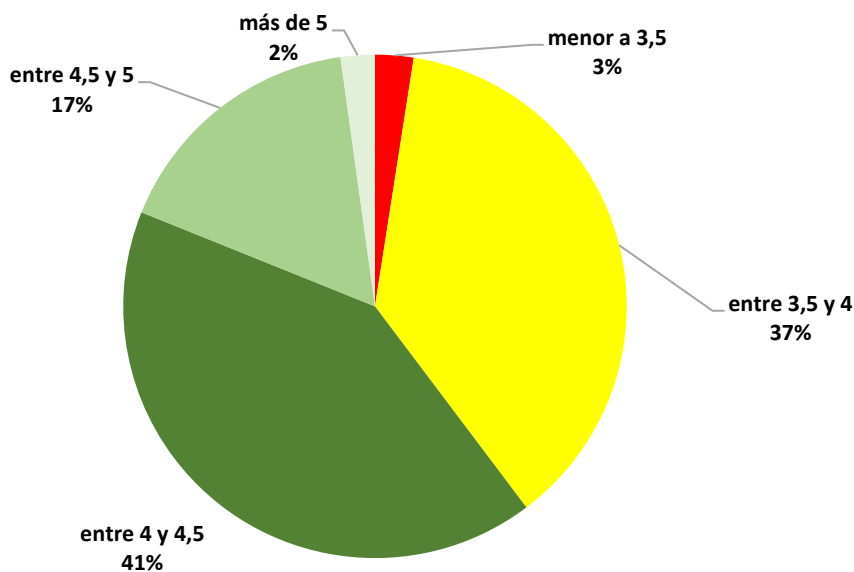
Profundizando en qué tipo de suplemento están utilizando, siempre en relación con los productores que están suplementando, **mientras que 15 % de los productores lo hace con ración comercial, 15% utiliza suplemento proteico y 46% utiliza más de un tipo de producto.**

## Rodeo

La condición corporal (CC) del ganado de cría que era muy bueno en otoño, se viene deteriorando desde abril.

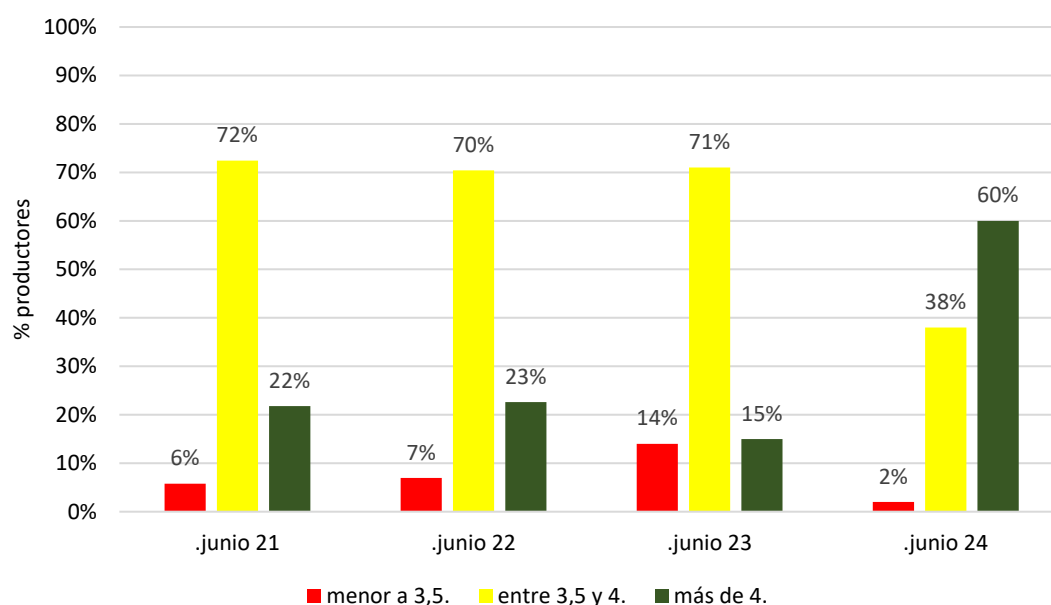
**En junio el 60% de los productores reportan CC del rodeo superior a 4, en mayo eran 65% y en abril eran el 75%.** Aparece luego de varios meses un 3% de rodeos con condición inferior a 3,5.

Condición corporal de las vacas de cría, % productores



Si se analiza comparativamente los meses de junio desde el año 2021 hasta este 2024, a pesar del deterioro ya comentado, este invierno el estado del rodeo es el mejor por amplio margen.

### Condición corporal vacas de cría, meses de junio 21-24, % productores



Respecto a las categorías de recría e invernada, las ganancias diarias reportadas (que pueden ser reales o estimadas) son adecuadas para la época del año. Mientras que en las recrias se reduce el número de productores con ganancias superiores a 400 gramos de 66 a 20%; en las invernadas se incrementa desde 37 a 55 % de productores, respecto al mes de mayo. Esto muestra una actual priorización de las invernadas en esta época del año.

	RECRÍAS (% productores)	INVERNADAS (% productores)
Más de 600 gr. diarios	8	25
Entre 400 y 600 gr. diarios	12	30
Entre 200 y 400 gr. diarios	31	29
Menos de 200 gr. diarios	49	16

### Garrapata

Consultados los productores sobre si actualmente observan garrapata en sus vacunos, esto se ha reducido; solo 1 de cada 10 productores respondió afirmativamente sobre la presencia del parásito

### Ovinos

El 65% de los productores reportan tener ovinos. El 66% de las majadas están en buen estado general; el 37% de los productores reporta que en junio ha comenzado la parición.

## Bichera

Si bien el 100% de los productores reporta la presencia de bichera en sus establecimientos, continúa la reducción de los niveles de afectación. 8 de cada 10 productores reportan afectación baja.

Respecto a las fuentes de financiamiento utilizada, 1 de cada 2 productores utiliza fondos propios. La fuente externa reportada como más utilizada es el sistema bancario, con 1 de cada 10 productores.

## Gestión y situación financiera

Consultamos a los productores sobre el “cierre del ejercicio”; 9 de cada 10 productores manifiesta que “cerrará el ejercicio 2023-2024” y la mitad de los productores que lo hará en varias áreas (productivos-económicos-financieros).

La situación financiera, se divide prácticamente en dos mitades iguales la opinión de los productores. La mitad responde situación financiera buena o muy buena; mientras que la otra mitad reporta situación financiera regular o mala.

Respecto a las fuentes de financiamiento utilizada, 1 de cada 2 productores utiliza fondos propios. La fuente externa reportada como más utilizada es el sistema bancario, con 1 de cada 10 productores.

**Por más información diríjase a:** *Ings. Agrs. Marcelo Ghelfi, Carlos Molina o Esteban Carriquiry o Tec. Manuela de Torres.*

**Se autoriza la reproducción y/o utilización total o parcial de este informe, citando la fuente.**

**Fuente: Instituto Plan Agropecuario**

AUSPICIANTES ANUALES DEL PLAN AGROPECUARIO

