

Informe estado de situación de la ganadería julio 2024.

Fuente: encuesta mensual de la RING*.

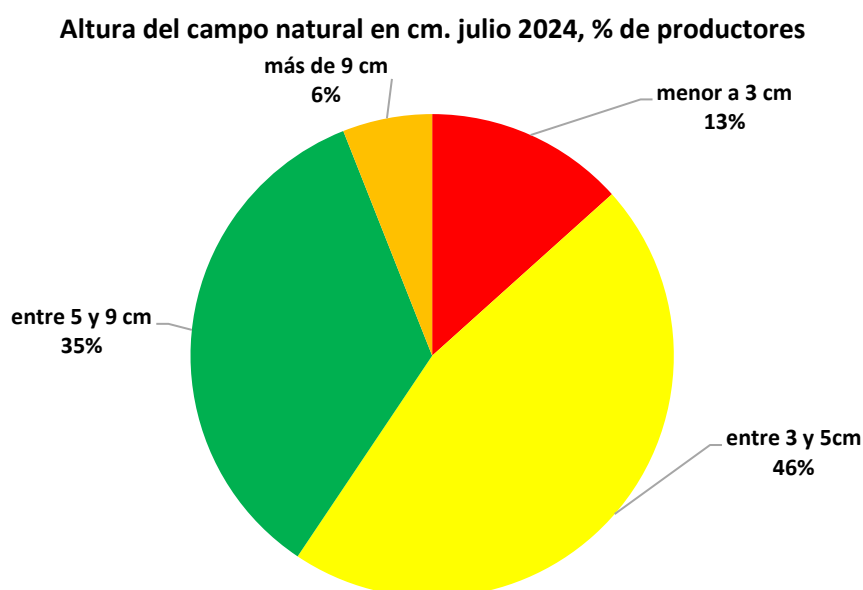
RESUMEN EJECUTIVO:

- **CLIMA.** Un julio con muy bajas temperaturas, heladas frecuentes e intensas y muy escasas a nulas precipitaciones.
- **CAMPO NATURAL.** Cae la disponibilidad, aunque es en general buena para la época. Sensible deterioro de la calidad por efecto de las heladas.
- **PASTURAS SEMBRADAS.** Praderas y mejoramientos en regular a mal estado. Verdeos invernales muy negativamente afectados desde el otoño.
- **SUPLEMENTACIÓN.** Se incrementa el número de productores suplementando; llegando a 7 de cada 10; la categoría preferida continúa siendo el ternero/a.
- **RODEO DE CRÍA.** Buen estado en general, con nueva y esperable pérdida de condición corporal, deterioro que se inició en abril. De todas formas, situación mucho mejor que el invierno 22-23.
- **GARRAPATA y BICHERA.** Luego de temporada muy complicada y extensa; continúa la reducción de presencia y nivel de afectación.
- **RESULTADOS 23-24 vs 22-23.** De cada 10 productores 6 reportan mayor producción de carne y 5 mayores costos; en cuanto a resultado económico respecto al ejercicio 2022-2023, la situación es variada.

La Red de Información Nacional Ganadera (RING)* tiene como objetivo recabar datos de diferentes variables en los procesos y el desempeño de las empresas ganaderas vinculadas al Plan Agropecuario. Con una frecuencia mensual se analiza la información recibida para compartirla con nuestra red de *productores asociados* y luego dar amplia difusión.

En esta 42da. edición realizada en los primeros diez días de agosto 2024, participaron 405 productores ganaderos de todo el país a quienes, como siempre, se agradece especialmente.

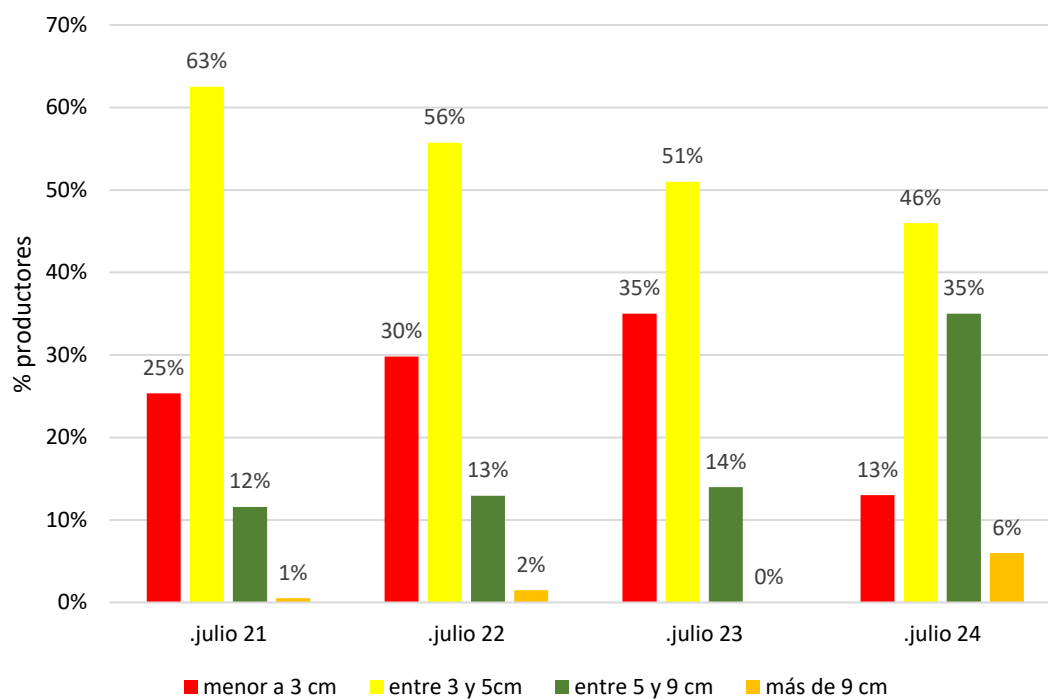
Disponibilidad de forraje



En la mitad del invierno, la disponibilidad de forraje como era esperable se reduce nuevamente; ya que el consumo de los animales supera el crecimiento en invierno. Durante el mes de julio, la altura de forraje medida o estimada por los productores, disminuye de 11% a 6% aquellos que declaran más de 9 cm promedio y de 41% a 35% aquellos entre 5 y 9 cm y en contrapartida aumentan de 41% a 46% aquellos con entre 3 y 5 cm y de 7% a 13% las situaciones de menos de 3 cm.

Si se compara la disponibilidad de los últimos 4 inviernos, este mes de julio de 2024 es el mejor de todos.

Disponibilidad de forraje en cm. meses de julio 21-24; % productores



La calidad del forraje disponible sufre una caída muy importante, las intensas y frecuentes heladas impactan negativamente. **El 84% de los productores reporta que el forraje es de regular a mala calidad.**

PASTURAS y MEJORAMIENTOS EXTENSIVOS

Verdeos de Invierno

50% de los productores poseen este año verdeos en este invierno y 80% informan que los mismos están en estado regular o malo, siendo esta condición una característica de este año.

Praderas permanentes

El 42% de los productores reporta tener praderas y 70% califican de regular a malo el estado de estas.

Mejoramientos extensivos

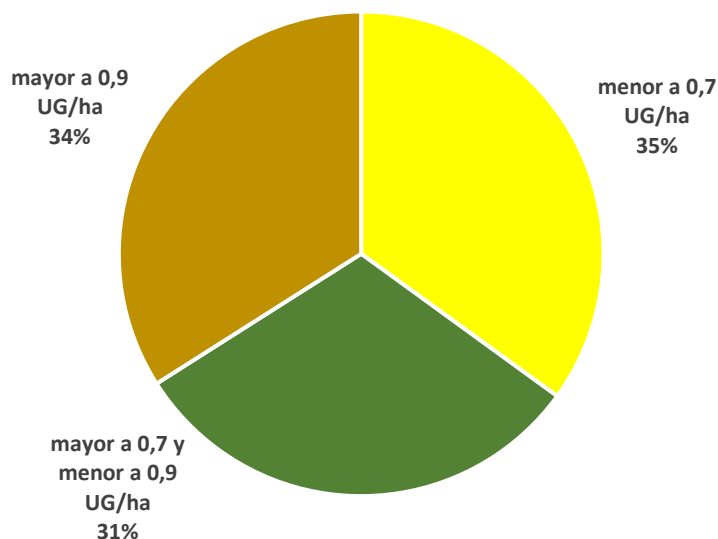
El 56% de los productores posee mejoramientos extensivos. También 70% reportan estado regular o malo de los mismos.

Carga animal - Dotación

Consultados sobre la **carga animal en sus campos**, el **68% responde que la carga esta ajustada a la oferta de pasto disponible.**

El Plan Agropecuario pone a disposición el IsPC (índice sobre plato de comida), una herramienta sencilla que permite relacionar objetivamente la demanda y la oferta de forraje en base a estimaciones del forraje disponible y las necesidades en base a la cantidad y el peso de los animales.

Carga en UG/ha; % productores

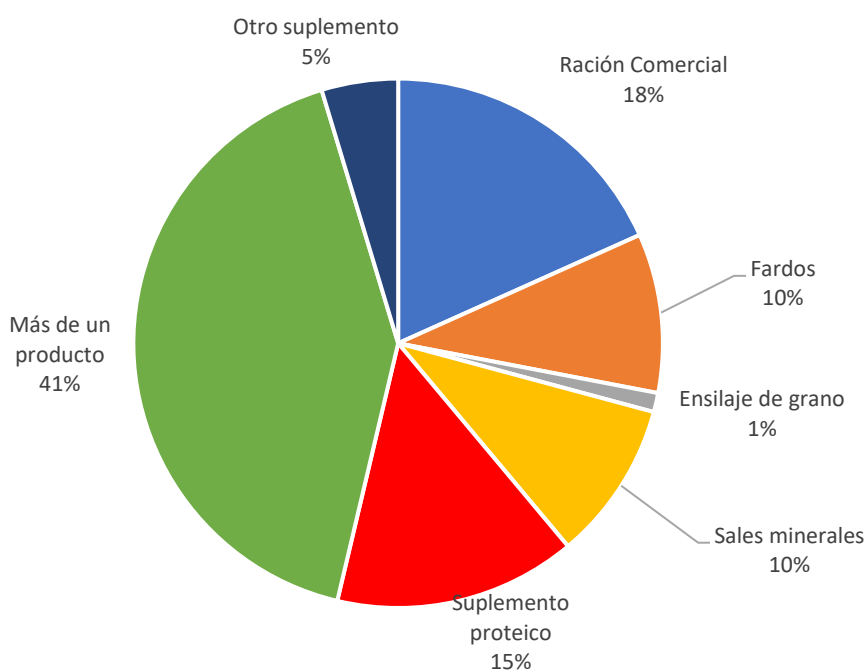


La carga media se reparte en tercios aproximadamente, entre aquellos que están en menos de 0,7UG/ha, entre 0,7 y 0,9 y más de 0,9. En resumen la carga promedio de los productores de referencia es aproximadamente 0,8 UG/ha.

Suplementación

En este escenario de **disminución de disponible en cantidad y calidad del campo natural y mal o regular estado de praderas, mejoramientos y verdes**, el **67% de los productores reporta estar suplementando**. El **41% de los productores está utilizando más de un producto**, siendo el suplemento más utilizado la ración comercial, seguido de los suplementos proteicos y los fardos.

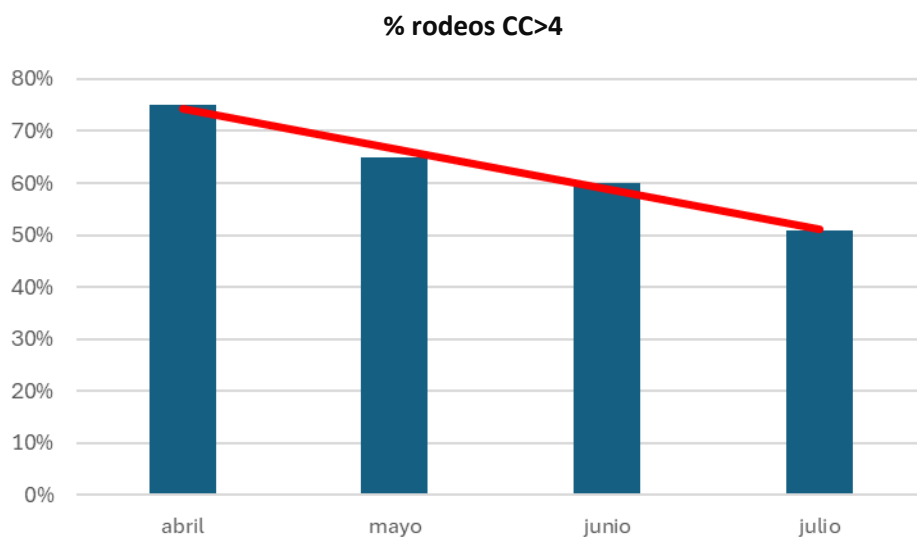
Tipo de suplemento utilizado, % de productores



Respecto a las categorías suplementadas, si bien 45% está suplementando más de una categoría, la categoría prioritaria son los terneros y terneras.

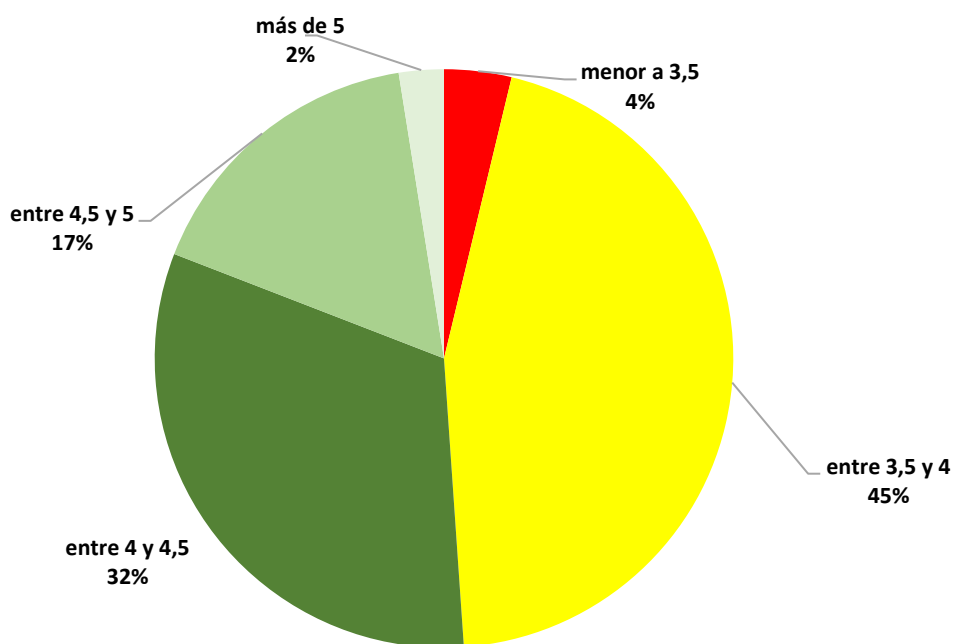
Rodeo

La condición corporal (CC) del ganado de cría continua en un proceso de esperable deterioro. Desde abril hasta ahora disminuye el porcentaje de los rodeos que están en CC superior a 4



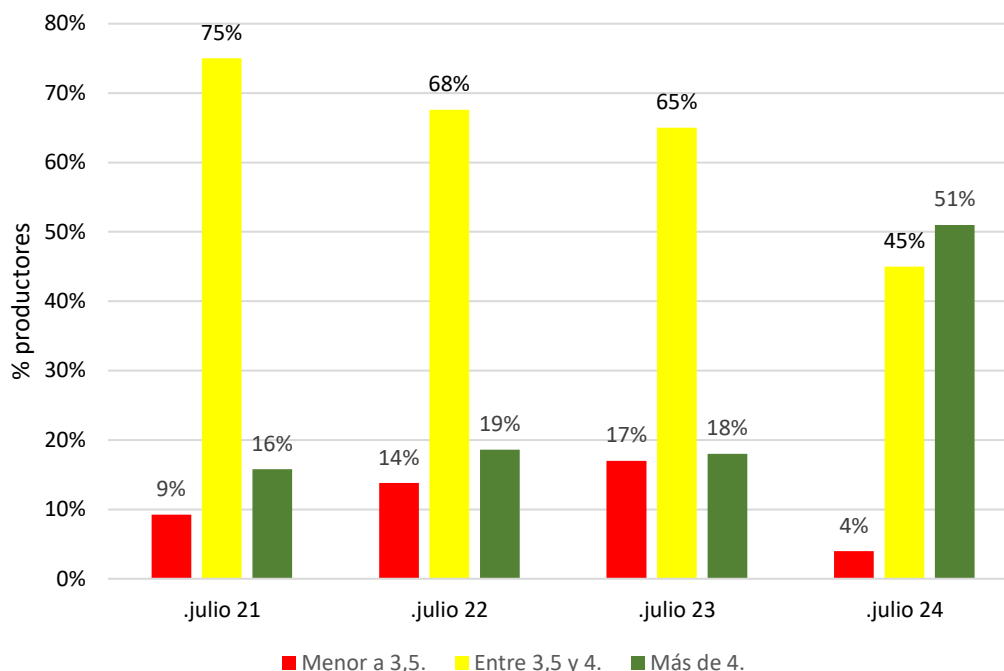
De todas formas, solo el 4% los rodeos manifiestan una CC crítica, inferior a 3,5.

Condición corporal de las vacas de cría, % productores



Si se analiza comparativamente el mes de julio de los últimos 4 años, a pesar del deterioro comentado, en este invierno 2024 el estado del rodeo ha sido el mejor por amplio margen.

Condición corporal vacas de cría, mes de julio 21-24, % productores



Respecto a las categorías de recría e internada, las ganancias diarias reportadas (que pueden ser reales o estimadas) son adecuadas para la época del año y sin grandes variaciones en general respecto al mes de junio pasado. Se verifica un incremento del % de internadas que logran ganancias superiores a 600 gr/día.

	RECRÍAS (% productores)	INTERNADAS (% productores)
Más de 600 gr. diarios	8	30
Entre 400 y 600 gr. diarios	13	21
Entre 200 y 400 gr. diarios	32	27
Menos de 200 gr. diarios	47	22

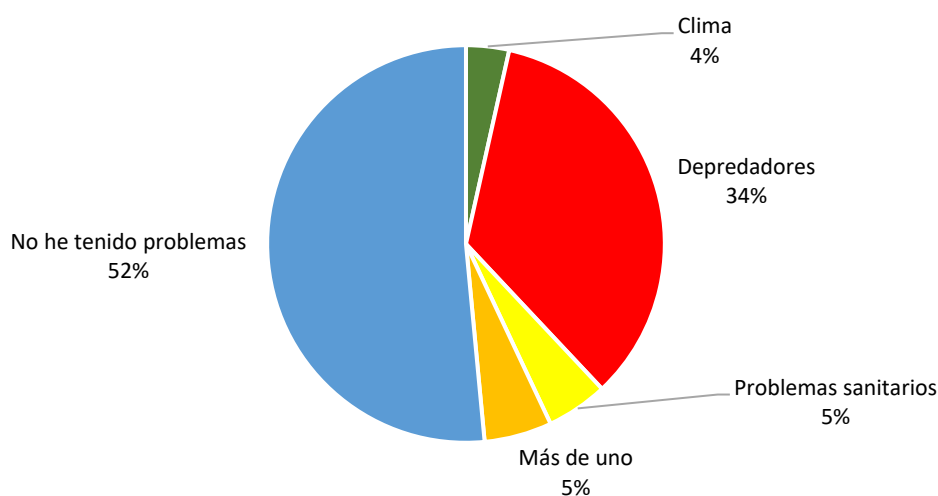
Garrapata

Consultados los productores sobre si actualmente observan garrapata en sus vacunos, esta se ha reducido; solo un 10% respondió afirmativamente sobre la presencia del parásito.

Ovinos

El 66% de los productores reportan tener ovinos. El 65% de las majadas están en buen estado general. Se reportan a continuación los motivos de mortandad en período de parición.

Origen de mortandad en ovinos en parición, % productores

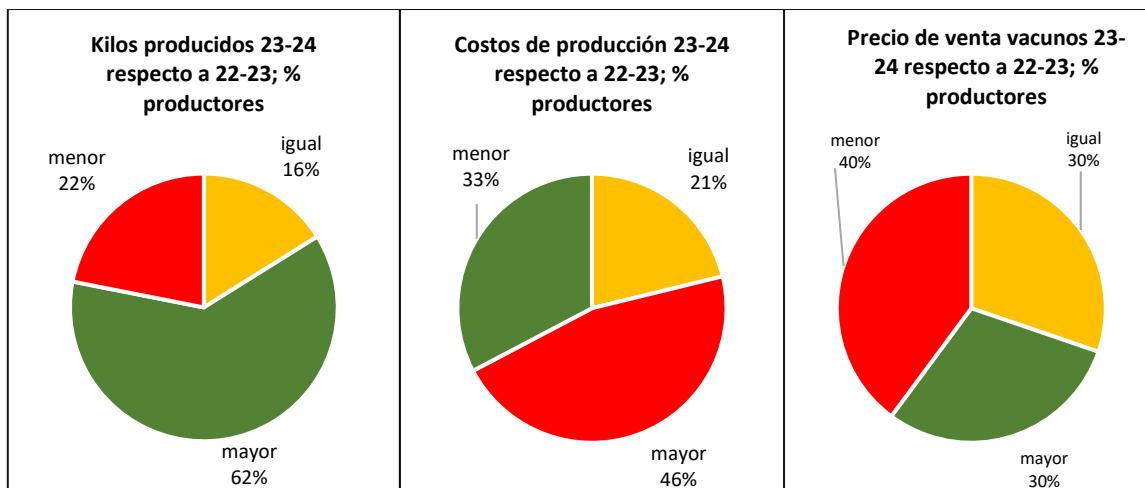


Bichera

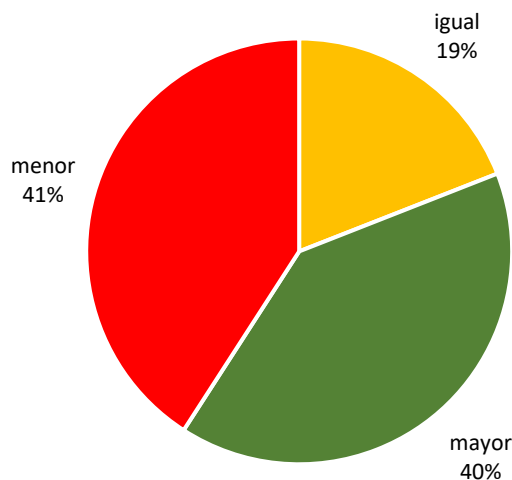
Si bien aún el 40% reporta la presencia de bichera, el 80% califica de baja la incidencia en este mes.

RESULTADOS LOGRADOS ejercicio 2023-2024 respecto al ejercicio 2022-2023

Consultamos a los productores respecto a los resultados logrados en el ejercicio 2023-2024, comparando con el ejercicio 2022-2023; en lo relacionado con kilos vacunos producidos, precios de venta, costos de producción y resultado final logrado, reportaron lo que indican los siguientes gráficos:



Resultado final 23-24 respecto a 22-23; % productores



Por más información diríjase a: *Ings. Agrs. Marcelo Ghelfi, Carlos Molina o Esteban Carriquiry o Tec. Manuela de Torres.*

Se autoriza la reproducción y/o utilización total o parcial de este informe, citando la fuente.

Fuente: Instituto Plan Agropecuario

AUSPICIANTES ANUALES DEL PLAN AGROPECUARIO

