

# Productos, insumos, precios y relaciones.

Ing. Agr. Carlos Molina  
Plan Agropecuario

## Introducción

Se verifica un comportamiento muy ágil y tonificado del mercado vacuno, tanto de animales para reposición como para faena. Los precios de los mismos muestran un comportamiento ascendente. Por su parte los valores obtenidos por la lana vellón han dejado de caer, e incluso se visualizan síntomas de recuperación.

Es entonces de interés analizar como es la evolución en los últimos años de los precios de los productos (novillo, ternero y lana vellón) en moneda corriente. Del mismo modo es de interés realizar el mismo análisis pero en moneda constante, vista la evolución del tipo de cambio y de la inflación interna. Asimismo el analizar la evolución de la capacidad de compra de los mencionados productos frente a algunos insumos utilizados en los procesos productivos correspondientes, parece algo inevitable.

## Los precios de los productos

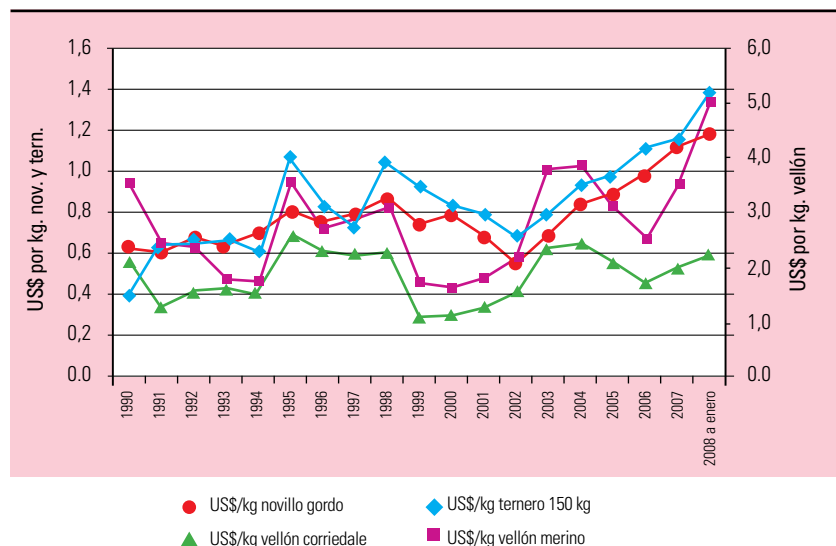
Si analizamos la gráfica 1, se observa claramente que tanto el kilogramo de novillo como el de ternero medidos en dólares corrientes, continúa mostrando una tendencia creciente, la que comienza en el año

2002. Los valores actuales, superan largamente los valores máximos de toda la serie, que se habían logrado en el año 1998.

Por su parte el precio de la lana vellón (tanto Corriedale como Merino), presenta importantes variaciones a lo largo de la serie, y una caída muy importante desde 2003 y hasta el año 2006. Para éste último período, este comportamiento ha cambiado. Se verifica una recuperación para ambos tipos de lana vellón. La recuperación es notoriamente más pronunciada para las lanas Merino. Estas comienzan a mostrar una diferenciación mayor en el precio obtenido.

Como decíamos al principio, parece importante también el hecho de analizar como ha sido la evolución de los mismos productos ganaderos en moneda constante, por ejemplo en pesos de diciembre de 2007.

**Gráfica 1. Evolución del precio de kg.novillo, kg. ternero y kg. vellón en dólares corrientes (1990 – 2008).**



El analizar el comportamiento de los precios de ésta forma, nos permite realizar una real comparación de la evolución en el tiempo de los mismos. La evolución de los precios en moneda constante (pesos diciembre de 2007), muestra una situación algo diferente a la visualizada en los valores en moneda corriente.

Se observa de manera clara, que para todos los productos analizados, el comportamiento de los precios en moneda constante es diferente al que se verifica en moneda corriente.

Los valores muy altos que se verifican tanto para novillo, ternero y vellón merino, en moneda corriente, no se verifican de la misma manera si los precios son analizados en moneda constante (pesos de diciembre 2007). Los valores de 2008 son menores a los registrados en 2004. Si bien son valores igualmente elevados, no se verifica un comportamiento exclusivamente al alza como los observados para los precios corrientes (ver gráficas 1 y 2).

Este comportamiento diferente tiene su explicación en el comportamiento del tipo de cambio y en el de la tasa de inflación interna.

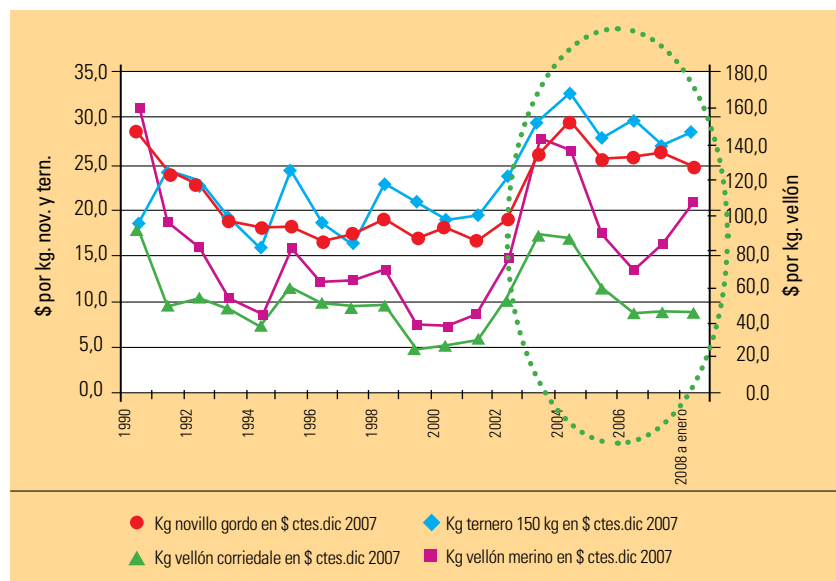
Por un lado el comportamiento del tipo de cambio presenta un descenso marcado, mientras que por su parte la inflación interna (medida a través de la evolución del ipc) presenta un sostenido comportamiento alcista (ver gráfica 3). Estos comportamientos "contrarios", sobre todo en el último período de tiempo, sin dudas que afecta los valores en moneda constante.

Simplemente a título de ejemplo, los 0,84 US\$/kilo de novillo que se obtenían en 2004, equivalen a más pesos constantes que los 1,18 US\$/kilo obtenidos en éstos momentos.

En dólares corrientes el precio de 2004 es un 40 % menor al precio obtenido en la actualidad. Mientras que en pesos constantes, el precio de 2004 es un 17 % mayor que el de la actualidad.

El comportamiento del valor del dólar (tipo de cambio), sobretudo en éste último ejercicio es de un descenso

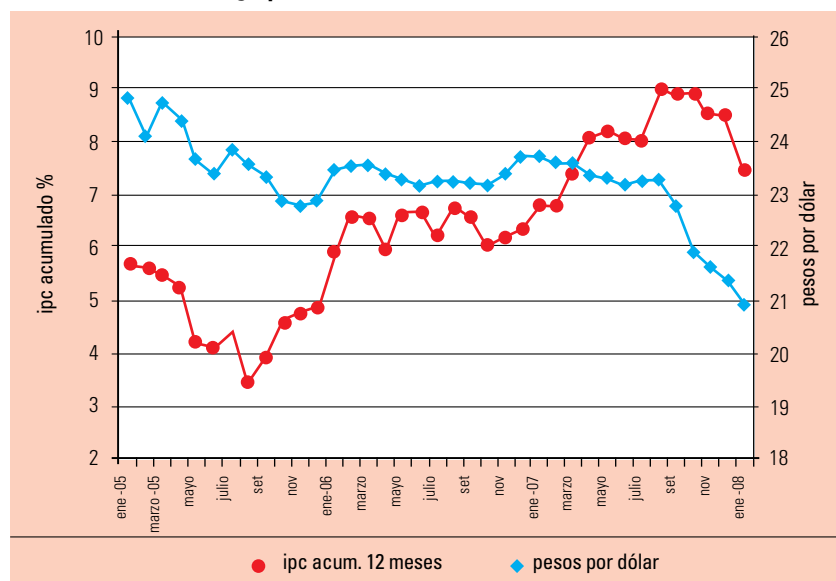
**Gráfica 2. Evolución del precio de kg. novillo, kg. ternero y kg. vellón en pesos constantes (diciembre de 2007) (1990 – 2008).**



Fuente: Instituto Plan Agropecuario en base a INE, ACG y CMPP

**Gráfica 3. Evolución del tipo de cambio y del IPC acumulado (2005 – 2008).**

Fuente: Instituto Plan Agropecuario en base a INE.



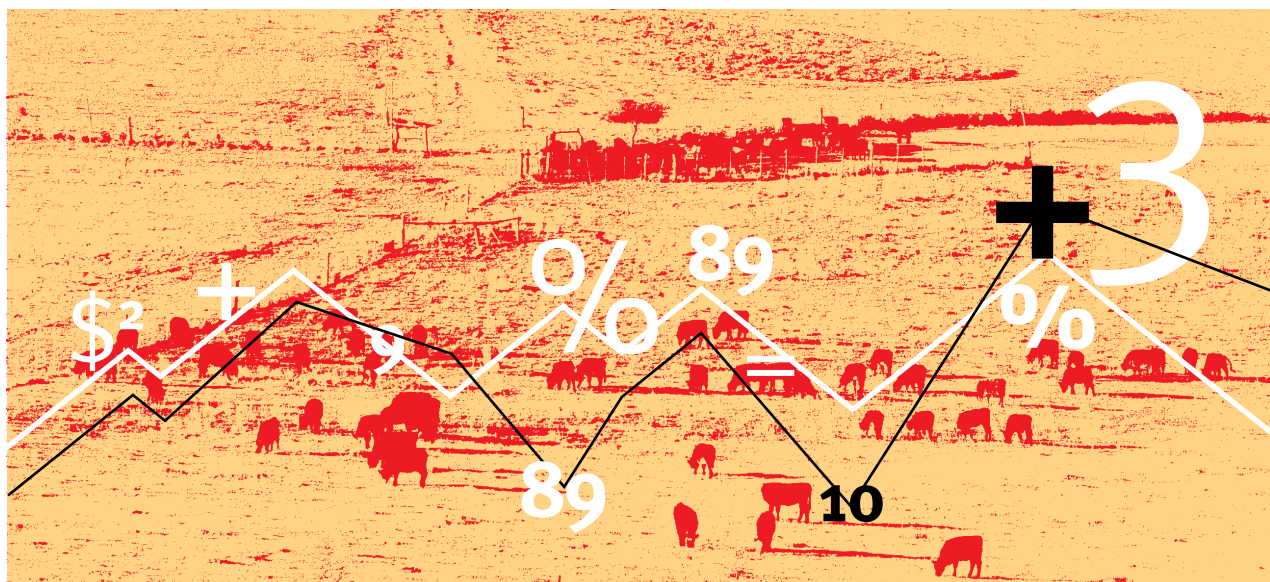
Fuente: Instituto Plan Agropecuario en base a INE.

pronunciado. Desde julio de 2007, el valor del dólar comprador ha descendido en el entorno del 10 %. Mientras tanto la inflación interna, medida a través del Índice de Precios al Consumo (IPC), muestra una variación de 3,59 %, para el mismo período. El comportamiento verificado por éstas variables determinará sin dudas un deterioro en los resultados de las empresas ganaderas. (Ver Cuadro N° 1)

**Cuadro 1. Evolución de la cotización del dólar y del Índice de Precios al Consumo (IPC)**

	\$/US\$ (compra)	IPC
Julio 2007	23,26	-----
Enero 2008	20,91	3,59

Fuente: Instituto Plan Agropecuario en base a INE.



### La capacidad de compra

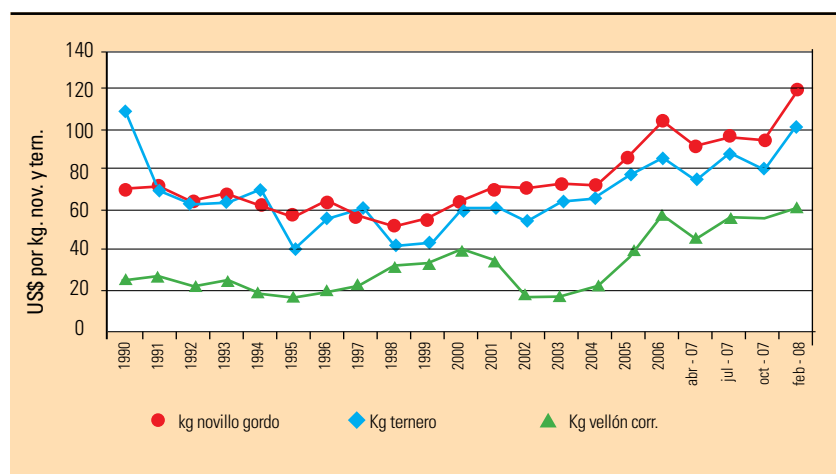
Como decíamos antes, además de analizar el comportamiento de los precios de los productos, parece interesante revisar la relación de los mismos con los valores de ciertos insumos. Es que entendemos que los productores reciben precios relativos por sus productos, de ahí que creemos importante ésta forma de analizar las relaciones de precios.

Analicemos la capacidad de compra de los mismos productos ganaderos, respecto a un insumo como el gas oil, de uso muy generalizado tanto en actividades directamente productivas como en los traslados de los productores y familia.

En los últimos 17 años, se observa una relativa estabilidad en la capacidad de compra de los productos respecto a éste insumo, aunque con ciertas oscilaciones. Sin embargo el comportamiento para los últimos ejercicios (a partir de 2004) es sistemáticamente ascendente, el gas oil se encarece en términos relativos. El punto máximo se había registrado en 2006. En el año 2007 el encarecimiento se detiene en alguna medida.

En el momento actual, febrero 2008, se retoma el comportamiento ascendente, y el gas oil se encarece fuertemente. Los valores actuales son los más elevados de los últimos 17 años.

**Gráfica 4. Evolución de la capacidad de compra de gas oil (100lbs.) del kg.novillo, kg. ternero y kg. vellón (1990 – 2008).**



Fuente: Instituto Plan Agropecuario en base a MGAP-Diea.

**Cuadro 2. Evolución de la capacidad de compra de gas oil (100 lbs.) del kg.novillo, kg. ternero y kg. vellón (2003-2008).**

Año	Novillo gordo (kg)	Ternero (kg)	Lana vellón (kg) Corried.-- Merino
2003	73	64	19--12
2004	73	66	24--16
2005	86	77	36--24
2006	105	95	59--40
2007	91	80	48--30
2008	119	103	61--28

Fuente: Instituto Plan Agropecuario en base a MGAP-Diea

**Cuadro 3. Evolución de la capacidad de compra de 1 há. de pradera del kg. novillo y del kg. ternero (2000-2008).**

Año	Novillo gordo (kg)	Ternero (kg)
2000	248	233
2001	266	225
2002	356	279
2003	336	280
2004	267	248
2005	273	245
2006	283	259
2007	283	237
2008	327	281

Fuente: Instituto Plan Agropecuario

**Cuadro 4. Evolución del costo de implantación de 1 há. de pradera (2000-2008) en dólares corrientes.**

Año	Dólares por há.
2000	193
2001	181
2002	196
2003	185
2004	211
2005	232
2006	252
2007	284
2008	385

Fuente: Instituto Plan Agropecuario

(Ver Gráfica N° 4 y Cuadro N° 2). Es de destacar que a pesar de los muy buenos precios observados en los productos (novillo y ternero sobretodo), el encarecimiento de éste insumo es una situación altamente preocupante.

Analicemos también cual es el comportamiento que está teniendo la capacidad de compra en este caso del kilo de novillo y del kilo de ternero, respecto a la implantación de una hectárea de pradera convencional.

La capacidad de compra de éstos productos con relación a éste "insumo", es algo cambiante. En el año 2000, tenía un valor muy favorable, que cambia radicalmente, para en 2002 convertirse en muy desfavorable. Desde ese año, y por dos años consecutivos, 2003 y 2004, se verifica un abaratamiento del mismo en términos de producto. Esa tendencia cambia nuevamente y tanto en 2005 como en 2006, nos enfrentamos a un encarecimiento. En 2007, debido básicamente a los muy buenos precios obtenidos por los productos, el encarecimiento se detiene. No obstante, y a pesar de los muy buenos precios que también se obtienen actualmente, en 2008, se retoma el comportamiento creciente.

Actualmente se necesitan 327 kilos de novillo para implantar una hectárea de pradera. Mientras tanto en kilos de ternero, se necesitan 281 kilos.

El encarecimiento en términos de

producto es muy importante, 15 % en kilos de novillo y 18 % en kilos de ternero, respecto al año anterior. (Ver Cuadro N° 3).

Es de destaque que en dólares, el incremento del costo de implantación de una hectárea de pradera ha sido muy importante. En 2008 respecto a 2007 es del orden del 36 %; mientras tanto que respecto a 2004 es del orden del 82 %.(Ver Cuadro N° 4).

A pesar de los muy buenos precios corrientes obtenidos por los productos analizados, el encarecimiento de éste "insumo" en dólares es de una mayor magnitud, de ahí el también importante encarecimiento relativo del mismo.

Si realizamos el mismo análisis, para una hectárea de mejoramiento de campo con Lotus El Rincón, el comportamiento es muy similar. (Ver Cuadro N° 5).

El costo por hectárea de éste mejoramiento en dólares muestra un crecimiento respecto al año anterior sumamente importante. El mismo es del orden del 71 %.

En kilos de producto el encarecimiento es también preocupante. En kilos de novillo el incremento es del orden del 45 %, mientras que en kilos de ternero el mismo alcanza al 50 %, respecto de 2007.

Frente a esta realidad de muy fuerte encarecimiento de los "mejoramientos

forrajeros", es imperioso, el hecho de utilizarlos convenientemente de manera de poder aprovecharlos al máximo de su potencial y con ello contribuir a alcanzar o a mantener adecuados niveles de producción y sobretodo costos por unidad de producto (kilo de carne, kilo de lana) en niveles bajos.

Para culminar, con este análisis, parece de interés visualizar la evolución de la capacidad de compra del kilogramo de novillo y de ternero, de tres tipos de fertilizantes, frecuentemente utilizados en empresas ganaderas como la fosforita, el superfosfato y un binario clásico (18-46-46-0). (Ver Cuadro N° 6).

Se verifica un encarecimiento de los

**Cuadro 5. Evolución del costo de implantación de 1 há. de mejoramiento con Lotus El Rincón (2003-2008) en dólares corrientes.**

Año	Dólares por há.
2003	46
2004	54
2005	56
2006	81
2007	87
2008	148

Fuente: Instituto Plan Agropecuario

fertilizantes sumamente importante. El muy fuerte encarecimiento de la cotización de éste insumo en dólares corrientes, logra pulverizar los buenos valores que se obtienen por los productos vacunos. Por lo que el encarecimiento en términos de producto es importante. Para éste ejercicio el mismo también alcanza a la Fosforita, la que se había mantenido al margen del mencionado encarecimiento hasta el momento.

Sin duda que ésta es una situación también muy preocupante y que obliga a los productores a hacer una buena elección y utilización del mismo.

Lo preocupante es por tanto que no solamente se verifica un encarecimiento de los precios de los fertilizantes en dólares, sino también en términos de producto. En promedio el encarecimiento de los mismos en éste año es del orden del 60%, en kilos de producto.

### Síntesis

Se continúa frente a un escenario de importante incremento en la cotización de "insumos" de uso corriente en las empresas ganaderas.

A pesar de estar como comentábamos al comienzo, en una situación de muy buenos precios de productos, el encarecimiento de los insumos es sumamente importante. El encarecimiento es de tal magnitud que pulveriza los muy buenos precios en dólares corrientes que se obtienen por los productos vacunos sobretodo. Esta situación determina una necesidad de mayor cantidad de producto para comprar la misma cantidad de insumo que en años anteriores.

Se suma a ésta situación, el fuerte encarecimiento que continúa experimentando el factor tierra, tanto para compra como para arrendamientos o pastoreos.

Se plantea entonces un escenario, donde sigue siendo absolutamente claro, que la apuesta debiera estar dirigida a un crecimiento hacia el interior de las empresas, un crecimiento "porteras adentro". Resulta bastante claro el hecho que el comportamiento de los costos de las empresas se vienen comportando como "fijos", con un escaso margen de maniobra con el objetivo

**Cuadro 6. Evolución de la capacidad de compra de tres tipos de fertilizantes del kg. novillo y del kg. ternero (2000-2008)**

Año	Ton. Fosforita		Ton. Superfosfato		Ton. Fert. Binario	
	Kgs. ternero*	Kgs. novillo*	Kgs. ternero*	Kgs. novillo*	Kgs. ternero*	Kgs. novillo*
2000	142	151	169	179	310	329
2001	148	174	168	197	336	396
2002	169	215	186	236	386	491
2003	150	171	172	196	356	406
2004	149	164	192	212	372	410
2005	142	157	191	211	382	422
2006	141	155	181	200	421	465
2007	115	131	223	253	517	588
2008	228	264	323	375	745	864

Fuente: Instituto Plan Agropecuario

\*( kilos de producto necesario para comprar una tonelada de fertilizante)

de reducir los mismos. La necesidad de hacer frente a éste escenario, con aumentos de la producción, pero siempre con el objetivo de mantener u obtener bajos costos por unidad de productos creemos que es clave.

Parece entonces como algo absolutamente necesario, a pesar del encarecimiento tanto absoluto como relativo de los mejoramientos forrajeros, el realizar inversiones en los mismos a nivel predial.

Es por tanto sumamente importante analizar detenidamente y con información objetiva, la conveniencia de realizar dichos mejoramientos forrajeros como parte de la estrategia de "crecer hacia adentro". Pero es también decididamente importante el hecho de utilizar esos mejoramientos convenientemente de manera de poder aprovecharlos al máximo de su potencial y con ello contribuir a alcanzar o a mantener adecuados niveles de producción y costos por unidad de producto en niveles bajos.

Creemos que es momento de "afinar", de ajustar las practicas agronómicas más básicas, relacionadas con las pasturas. Como por ejemplo, preparar adecuadamente la cama de siembra, respetar los tiempos de barbecho, las fechas y los métodos de siembra. Intentar desterrar las recetas genéricas, teniendo presente la utilidad de los análisis de suelo. Manejar las pasturas de forma de mejorar la utilización del forraje producido, seleccionar las cate-

gorías para utilizar el forraje y analizar la suplementación para mejorar el uso del mismo. Es "simplemente" utilizar el conocimiento disponible, con el objetivo de incrementar la producción, sin que se disparen los costos. Es la utilización de tecnología de procesos, lo que en definitiva se cree como muy adecuado. Estas tecnologías permiten tener respuestas en producción, con costos controlados, mediante un mejor uso de insumos y de recursos. La recombinación y el uso más eficiente de los recursos con que ya cuentan las empresas, juegan un papel importante para el logro de ése objetivo.

Queda de manifiesto entonces, la existencia de concretas oportunidades para inversiones en "tecnología", analizadas y decididas detenidamente con información objetiva y visión global de la empresa. Lo que lógicamente se debe tener presente también, es que decisiones de ésta índole traen consigo una mayor demanda de "capacidad de gestión" de los productores, para el manejo de los sistemas de producción implementados.

Es clave por tanto el identificar necesidades de capacitación por parte del productor, para llevar adelante dichos sistemas. Como así también el hecho de identificar necesidades de asesoramiento tanto agronómico como veterinario, como herramienta de apoyo para el logro de los objetivos planteados.